




1<sup>ο</sup> ΔΗΜΟΤΙΚΟ ΣΧΟΛΕΙΟ ΡΑΦΗΝΑΣ

# ΕΣΩΤΕΡΙΚΟΣ ΚΑΝΟΝΙΣΜΟΣ

ΣΧΟΛΙΚΟ ΕΤΟΣ 2025-26

# 1<sup>ο</sup> Δημοτικό Σχολείο Ραφήνας

ΤΑΥΤΟΤΗΤΑ ΤΟΥ ΣΧΟΛΕΙΟΥ		
12/θέσιο Δημοτικό Σχολείο Ραφήνας		Διεύθυνση Α'/θμιας Αν. Αττικής
	Κωδικός Σχολείου (ΥΠΑΙΘ)	<b>9050608</b>

ΣΤΟΙΧΕΙΑ			
Έδρα του Σχολείου (διεύθυνση)		Λεωφ. Χρυσοστόμου Σμύρνης, 10, Ραφήνα, 19009	
Τηλέφωνο	2294024700	Fax	-
e-mail	mail@1dim-rafina.att.sch.gr	Ιστοσελίδα	<a href="http://www.1dimrafina.com">www.1dimrafina.com</a>
Διευθυντής Σχολικής Μονάδας		Σαράντης Κ. Χέλμης	
Υποδιευθυντής Α		Αικατερίνη Λαζάρου	
Πρόεδρος Συλλόγου γονέων / Κηδεμόνων		Κοντομάρη Δέσποινα	
Αντιδήμαρχος Παιδείας		Λύγκου Αικατερίνη	



Ζούμε εκείνο που βιώνουμε

## Εισαγωγή

Στην σύνταξη του παρόντος εσωτερικού κανονισμού πρόθεση του Συλλόγου Διδασκόντων του 1ου ΔΣ Ραφήνας δεν είναι ο κανονισμός να περιορίζεται σε μια σειρά κανονιστικών διατάξεων, αλλά να αποτελεί ένα σύνολο παιδαγωγικών όρων που θα βοηθήσει στην ομαλή ένταξη των παιδιών στη σχολική κοινότητα, πραγματοποιώντας τον σκοπό του Συντάγματος για την εκπαίδευση που θέλει οι μαθητές «ανεξάρτητα από φύλο και καταγωγή να έχουν την ευκαιρία να εξελιχθούν σε ολοκληρωμένες προσωπικότητες και να ζήσουν δημιουργικά». Με άλλα λόγια, σκοπός μας δεν είναι να παραθέσουμε ένα σύνολο κανόνων για τις διάφορες εκφάνσεις της σχολικής ζωής, αλλά ένα σύνολο «παιδαγωγικών οδηγιών» βασισμένο σε παιδαγωγικά ιδανικά, γιατί θεωρούμε ότι κάθε στιγμήτυπο της σχολικής ζωής αποτελεί ταυτόχρονα και διδακτική πράξη. Τα παιδαγωγικά ιδανικά στα οποία μπορούμε να βασιστούμε είναι τα ακόλουθα:

### 1. Δημοκρατία

Οτιδήποτε και αν συμβαίνει στο σχολείο θα πρέπει να διαπνέεται από το πνεύμα της δημοκρατικότητας. Η λήψη αποφάσεων σε επίπεδο συλλόγου διδασκόντων, η διαχείριση της τάξης, η επικοινωνία σχολείου - οικογένειας και σχολείου – φορέων θα πρέπει να ακολουθεί δημοκρατικές διαδικασίες και πρότυπα συμπεριφοράς, στα οποία συγκαταλέγονται ο ανοικτός διάλογος, ο σεβασμός της αντίθετης άποψης, η επιχειρηματολογία και η αναζήτηση κοινά αποδεκτών θέσεων για την επίλυση προβλημάτων. Μαθητές, εκπαιδευτικοί και κοινωνικοί φορείς έχουν το δικαίωμα να συμμετέχουν ενεργά και ισότιμα στη διαμόρφωση ενός σχολικού κλίματος που ευνοεί την προαγωγή της εκπαίδευσης καθώς και στη διαμόρφωση μιας μικροκοινωνίας που λειτουργεί ως εργαστήριο ανάπτυξης των στάσεων και των δεξιοτήτων του δημοκρατικού πολίτη.

### 2. Ισότητα

Ακολουθώντας το πνεύμα του Συντάγματος, προσανατολισμός της σχολικής κοινότητας είναι η ισότητα των ατόμων. Αυτό δεν αποτελεί μόνο τυπική δήλωση, αλλά ουσιαστική διάσταση της σχολικής κοινότητας τα οποία αναλαμβάνουν τη δέσμευση να επιδιώκουν την ενδυνάμωση των κοινωνικά, φυλετικά ή πολιτισμικά ευάλωτων μελών ώστε η φωνή τους να ακούγεται ισάξια για να συμμετέχουν επί ίσοις όροις στο εκπαιδευτικό αγαθό.

---

### 3. Αυτονομία

Όλα τα μέλη της σχολικής κοινότητας γίνονται αποδεκτά με κάθε σεβασμό στην προσωπικότητά τους και τους δίνεται η δυνατότητα στο πλαίσιο που ορίζει ο νόμος και οι κοινωνικοί κανόνες να αυτενεργούν συμβάλλοντας στην προώθηση των προσωπικών τους δεξιοτήτων, καθώς και στην προαγωγή του συνόλου. Ο αυταρχισμός δίνει τη θέση του στην εμπιστοσύνη προς τα άτομα και, ειδικά σε ό,τι αφορά τους μαθητές, στην καλλιέργεια της κριτικής σκέψης και της ηθικής κρίσης, που μπορούν μακροπρόθεσμα να συμβάλλουν στη βελτίωση ή και την αναδόμηση της κοινωνίας.

### 4. Παιδοκεντρικότητα

Η σχολική ζωή είναι προσανατολισμένη και προσαρμοσμένη στον μαθητή. Ο μαθητής είναι το επίκεντρο όλων των προσπαθειών μας. Οτιδήποτε και αν συμβαίνει στο σχολείο οφείλει να έχει γνώμονα και σημείο αναφοράς το παιδί: η διαμόρφωση του χώρου, οι εκδηλώσεις, τα εκπαιδευτικά προγράμματα, η διδασκαλία, το αναλυτικό πρόγραμμα. Τα ενδιαφέροντα των παιδιών, η συμμετοχή τους και η ελεύθερη επιλογή αποτελούν στοιχεία πρώτης προτεραιότητας στη σχολική ζωή.

### 5. Παιδεία ως περιεχόμενο της εκπαίδευσης

Το σχολείο σε όλες τις διαστάσεις του, από το περιεχόμενο των μαθησιακών εμπειριών μέσα στην τάξη μέχρι τις εμπειρίες που αποκομίζουν οι μαθητές στη σχολική τους ζωή πρέπει να φέρνει σε επαφή τον μαθητή με αξιόλογες γνώσεις, με έννοιες, κανόνες, αρχές και ιδεώδη από όλους τους τομείς, καθώς και στους τρόπους με τους οποίους η γνώση αυτή γίνεται κτήμα του ατόμου.

## Περιεχόμενα

1. Προσέλευση – παραμονή στο Σχολείο και αποχώρηση από αυτό .....	8
2. Συμπεριφορά μαθητών / μαθητριών – Παιδαγωγικός έλεγχος .....	10
3. Πρόληψη Φαινομένων Βίας και Σχολικού Εκφοβισμού .....	14
4. Σχολικές Εκδηλώσεις – Δραστηριότητες.....	16
Εισαγωγή.....	16
Εκπαιδευτικές επισκέψεις .....	17
Προγράμματα σχολικών δραστηριοτήτων (Περιβαλλοντικής Εκπαίδευσης, Αγωγής Υγείας, Πολιτιστικών Θεμάτων).....	21
Μαθητική παρέλαση .....	22
Εορταστικές εκδηλώσεις .....	24
Προγράμματα Erasmus+.....	26
Λοιπές δράσεις .....	27
Διαγωνισμοί .....	28
5. Συνεργασία Σχολείου - Οικογένειας - Συλλόγου Γονέων/Κηδεμόνων .....	29
Συνεργασία Σχολείου – Οικογένειας.....	29
Ο Ρόλος των Γονέων / Κηδεμόνων .....	31
Παραπομπή μαθητών για παιδαγωγική εκτίμηση στα Κέντρα Διάγνωσης Αξιολόγησης Συμβουλευτικής και Υποστήριξης (ΚΕΔΑΣΥ) .....	33
Ο ρόλος του Συλλόγου Γονέων και Κηδεμόνων .....	34
Συμβούλιο σχολικής κοινότητας .....	34
Σχολικό συμβούλιο .....	34
Ψηφιακή βεβαίωση φοίτησης .....	35
Ψηφιακή ενημέρωση γονέων/κηδεμόνων "e-parents".....	35
6. Ποιότητα του σχολικού χώρου .....	36
Εργαστήρια Πληροφορικής και Φυσικών Επιστημών .....	37
Βιβλιοθήκη .....	38
7. Φοίτηση μαθητών - Σχολική και Κοινωνική Ζωή.....	39

Φοίτηση .....	39
Σχολικοί χώροι .....	39
Διάλειμμα .....	40
Το Κυλικείο του Σχολείου .....	40
Σχολική εργασία .....	41
Συμπεριφορά - Δικαιώματα - Υποχρεώσεις μαθητών/μαθητριών .....	42
Απολεσθέντα αντικείμενα.....	43
Χρήση σχολικών χώρων από τρίτους.....	43
Ο διαδικτυακός τόπος του σχολείου .....	44
Το Λογότυπο του σχολείου .....	44
Μνημόνια εκτάκτων αναγκών .....	44
8. Οι εκπαιδευτικοί του σχολείου .....	47
9. Ο Διευθυντής του σχολείου.....	49
10. Πολιτική Προστασίας Δεδομένων 1 <sup>ου</sup> Δημοτικού Σχολείου Ραφήνας.....	50
Σκοπός .....	50
Πεδίο εφαρμογής αυτής της πολιτικής.....	50
Πλαίσιο.....	50
Ορισμός των προσωπικών δεδομένων .....	51
Αρχές προστασίας δεδομένων .....	51
Νομιμότητα της επεξεργασίας .....	52
Δικαιώματα υποκειμένων δεδομένων .....	53
Παραβιάσεις ασφάλειας προσωπικών δεδομένων .....	55
Ευθύνη .....	55
Συμμετοχή σε εκπαιδευτικά/ερευνητικά έργα .....	55
11. Έκθεση αποτίμησης – ανατροφοδότηση – προτάσεις βελτίωσης .....	57

# 1. Προσέλευση – παραμονή στο Σχολείο και αποχώρηση από αυτό

Η έγκαιρη προσέλευση των μαθητών/μαθητριών στο σχολείο καθώς και η τακτική και ανελλιπή φοίτηση αποτελούν βασικά στοιχεία της εκπαιδευτικής διαδικασίας.

Όλοι μαθητές/μαθήτριες προσέρχονται στο σχολείο πριν από την έναρξη των μαθημάτων από την κεντρική δυτική είσοδο του σχολείου. Οι γονείς/κηδεμόνες που συνοδεύουν τους μαθητές με τα οχήματά τους σέβονται τις υποδείξεις των σχολικών τροχονόμων προκειμένου η άφιξη και αποχώρηση να πραγματοποιείται με ασφάλεια.

Τους μαθητές υποδέχονται οι εκπαιδευτικοί εφημερίας οι οποίοι με ευθύνη τους ανοίγουν την είσοδο στις 8.00 και την κλείνουν την ώρα που χτυπάει το πρώτο κουδούνι στις 8:15. Μετά τις 8:15 η έκτακτη είσοδος των μαθητών επιτρέπεται κατόπιν συνεννόησης με τη διεύθυνση του σχολείου.

Όσοι/ες προσέρχονται με καθυστέρηση παραμένουν με επίβλεψη σε καθορισμένο, εκ των προτέρων, χώρο στο σχολείο και εισέρχονται στην τάξη τους, μετά την ολοκλήρωση της διδακτικής ώρας.

Με τη λήξη του σχολικού ωραρίου (13:15 για το πρωινό ωράριο, 14:55/15:50 για το ολοήμερο) οι μαθητές/μαθήτριες συνοδεύονται από τον/την εκπαιδευτικό της τελευταίας ώρας και αποχωρούν ως εξής:

α) Α και Β τάξεις από την έξοδο της Λεωφόρου Χρυσοστόμου Σμύρνης

β) Γ και Δ τάξεις από τη δυτική έξοδο στην οδό Στράτου Αντωνιάδη.

γ) Ε και ΣΤ τάξεις από την κεντρική δυτική έξοδο (οδοί Στράτου Αντωνιάδη και Κ. Παλαμά).



## Τι προβλέπεται για την αποχώρηση των μαθητών από το σχολείο

*Οι μαθητές/μαθήτριες δεν επιτρέπεται να αποχωρήσουν από το σχολείο πριν από τη λήξη των μαθημάτων χωρίς άδεια. Αν παρουσιαστεί ανάγκη έκτακτης αποχώρησης, κατά τη διάρκεια του σχολικού ωραρίου (π.χ. ασθένεια), ενημερώνεται ο/η γονέας/κηδεμόνας/ασκών την επιμέλεια για να παραλάβει το παιδί του/της και ο/η μαθητής/μαθήτρια αποχωρεί με συνοδεία του γονέα/κηδεμόνα και μόνο ή από εξουσιοδοτημένο άτομο, αφού πρώτα ενυπόγραφα δηλώσει ενώπιον της Διεύθυνσης της σχολικής μονάδας το γεγονός αυτό. Το ίδιο ισχύει και για την αποχώρηση από το ολοήμερο οποιαδήποτε στιγμή και αν αυτή πραγματοποιηθεί (13:15-15:50).*

Η αποχώρηση μετά τη λήξη του ολοήμερου πραγματοποιείται από την κεντρική δυτική έξοδο (οδοί Στράτου Αντωνιάδη και Κ. Παλαμά).

Το ωράριο αποχώρησης δύναται να μεταβάλλεται κατά τις σχολικές εορτές. Οι γονείς/κηδεμόνες κατά την αποχώρηση παραλαμβάνουν τα παιδιά την προκαθορισμένη ώρα.

Ο τρόπος αποχώρησης του κάθε μαθητή (μόνος του ή με συνοδεία συγκεκριμένων προσώπων) ορίζεται από τον γονέα/κηδεμόνα στην έναρξη κάθε σχολικού έτους και μπορεί να μεταβάλλεται μόνο με συμπληρωματική δήλωση προς το σχολείο.

Όταν κατά τη διάρκεια της αποχώρησης επικρατούν δυσμενείς καιρικές συνθήκες (βροχόπτωση, χιονόπτωση, ισχυροί άνεμοι), έπειτα από οδηγία που δίνεται τη στιγμή εκείνη από τον διευθυντή/υποδιευθυντή, οι γονείς/κηδεμόνες παραλαμβάνουν τα παιδιά από τις αίθουσες των τμημάτων αξιοποιώντας τις προκαθορισμένες πύλες εξόδου.

## 2. Συμπεριφορά μαθητών / μαθητριών – Παιδαγωγικός έλεγχος

Ζητήματα που αφορούν την απόκλιση της συμπεριφοράς των μαθητών από τους κοινά αποδεκτούς κοινωνικούς και ηθικούς κανόνες στο σχολείο, αντιμετωπίζονται συνεργατικά μεταξύ γονέων/κηδεμόνων με τον/την εκπαιδευτικό υπεύθυνο της τάξης, τον Διευθυντή της σχολικής μονάδας, τον Σύλλογο Διδασκόντων, τον/την Σύμβουλο Εκπαίδευσης Παιδαγωγικής Ευθύνης, και τις υποστηρικτικές εκπαιδευτικές δομές με σκοπό τη

*Η σχολική μονάδα, ως φορέας αξιών, οφείλει να μεταφέρει στους μαθητές ήθος και αξίες καθώς και να υποδεικνύει το σωστό αλλά και τις συνέπειες του λάθους.*

δίκαιη και παιδαγωγικά βέλτιστη αντιμετώπιση του θέματος. Για όλες τις περιπτώσεις που μπορεί να προκύψουν, λαμβάνεται υπόψη η βασική αρχή του σεβασμού της προσωπικότητας του παιδιού και τα δικαιώματά του. Βασική προτεραιότητα για την ομαλή λειτουργία της σχολικής μονάδας είναι ο σεβασμός των κανόνων του σχολείου, η δημοκρατική συμπεριφορά, η ισότιμη μεταχείριση και συμμετοχή, ο σεβασμός στους εκπαιδευτικούς και στην περιουσία του σχολείου, η αποδεκτή συμπεριφορά έναντι των συμμαθητών αλλά και όλων όσων συμμετέχουν στην εκπαιδευτική διαδικασία. Η σχολική μονάδα, ως φορέας αξιών, οφείλει να μεταφέρει στους μαθητές ήθος και αξίες καθώς και να υποδεικνύει το σωστό αλλά και τις συνέπειες του λάθους. Οι μελλοντικοί υπεύθυνοι πολίτες πρέπει να γνωρίζουν και να έχουν συνείδηση των συνεπειών των επιλογών τους ώστε να μπορούν στην ενήλικη ζωή τους

να εναρμονιστούν με το κοινωνικό σύνολο και να δρουν με βάση τις αρχές της δικαιοσύνης και της ακριβοδικίας. Για κανέναν λόγο, ως τιμωρία δεν ασκείται σε κανένα παιδί σωματική βία, σωματική ποινή και λεκτική βία.

### Θέματα συμπεριφοράς μαθητών/μαθητριών:

- Οι μαθητές οφείλουν να αποδίδουν σεβασμό με τα λόγια και τις πράξεις τους σε κάθε μέλος της σχολικής κοινότητας.
- Να τηρούν τους κανόνες της τάξης, του σχολείου και να μην εμποδίζουν με κανένα τρόπο την εκπαιδευτική διαδικασία.
- Να προστατεύουν τους συμμαθητές τους από κάθε πράξη βίας και να μην την ασκούν οι ίδιοι. Να μην ασκούν κακοπροαίρετη κριτική, προσβάλλοντας οποιονδήποτε.
- Να προσέχουν και να σέβονται τον χώρο του σχολείου, χρησιμοποιώντας τα μέσα που τους παρέχονται (απλούς κάδους, κάδους ανακύκλωσης, κλπ).
- Να λύνουν τις διαφορές τους με συζήτηση και ευγένεια. Σε περίπτωση που δεν λυθεί το πρόβλημα με αυτόν τον τρόπο, να απευθύνονται στον υπεύθυνο εκπαιδευτικό του τμήματος, στον εφημερεύοντα και τέλος στον Διευθυντή.
- Να συμπεριφέρονται κόσμια σε οποιαδήποτε εκδήλωση εντός και εκτός του σχολείου, εφόσον συμμετέχουν σε εξωσχολικές δραστηριότητες όπως επισκέψεις σε μουσεία, θεατρικές παραστάσεις κλπ.

Πιθανές αποκλίσεις από τα παραπάνω αλλά και πράξεις βίας, συμμετοχή σε επικίνδυνα παιχνίδια που θέτουν σε κίνδυνο τη σωματική και ψυχική υγεία των μαθητών, πρόκληση τραυματισμού εκουσίως, καθώς και φθορά των υλικών του σχολείου, γράψιμο στους τοίχους, καταστροφή των επίπλων, ρίψη αντικειμένων και άχρηστων υλικών στις τουαλέτες, άσκοπη κατανάλωση νερού στις βρύσες, παρουσία στην τουαλέτα που είναι αντίθετου φύλου, κλοπή ή πρόκληση φθοράς αντικειμένων των συμμαθητών τους, κατοχή έντυπου ή ψηφιακού υλικού με ανήθικο περιεχόμενο, καταστροφή ξένης περιουσίας πέριξ του σχολείου από μαθητές εντός του σχολείου, κατοχή και χρήση κινητών καθώς και οποιαδήποτε συσκευής καταγραφής ήχου και εικόνας, άσκοπη αναστάτωση με οποιοδήποτε τρόπο η οποία πηγάζει από τις παραπάνω πράξεις, χρήζει παιδαγωγικού ελέγχου, σύμφωνα με τις αρχές της ψυχολογίας και της παιδαγωγικής αλλά και τις κείμενες διατάξεις.

Πρώτη προτεραιότητα του σχολείου μας είναι η ανάπτυξη της ηθικής κρίσης, της κοινωνικής αντίληψης και της θετικής κοινωνικής συμπεριφοράς των μαθητών. Αυτό επιδιώκεται μέσα από συντονισμένες προσπάθειες καλλιέργειας μιας σχολικής κοινότητας φροντίδας και αλληλοϋποστήριξης, μέσα στην οποία οι ανάγκες κάθε παιδιού για αυτονομία, επιτυχία και στοργή ισορροπούν με τις ανάγκες του κοινωνικού συνόλου.

Προς αυτή την κατεύθυνση ακολουθούμε τέσσερις αλληλοσχετιζόμενες προσεγγίσεις:

1. Οικοδόμηση μιας ζεστής και υποστηρικτικής σχέσης μεταξύ του δασκάλου και κάθε μαθητή.
2. Οικοδόμηση μιας κοινότητας στην τάξη στην οποία επιτυγχάνονται οι μαθησιακοί στόχοι και στην οποία ικανοποιούνται οι προσωπικές ανάγκες κάθε παιδιού για ικανότητα, αυτονομία, αυτο-σεβασμό και συντροφικότητα.
3. Βοήθεια προς τα παιδιά να βελτιώσουν τα προσωπικά τους γνωστικά και ηθικά συστήματα και να κατανοήσουν πώς αυτά τα συστήματα εφαρμόζονται στην καθημερινή ζωή μέσα στην τάξη και τους χώρους του σχολείου.
4. Χρήση προληπτικών και δραστικών τεχνικών ελέγχου που ενισχύουν τους παραπάνω στόχους όπως:
  - Έλεγχος της αρνητικής συμπεριφοράς, αλλά ταυτόχρονα βοήθεια στα παιδιά να αντιληφθούν τον εαυτό τους ως καλοπροαίρετο και ικανό για το ηθικά σωστό
  - Βοήθεια να κατανοήσουν οι μαθητές πώς οι προσδοκίες ή οι κανόνες του σχολείου ταιριάζουν με τη δική τους αίσθηση δικαιοσύνης ή καλοσύνης,
  - Βοήθεια να κατανοήσουν πώς η συμπεριφορά τους επηρεάζει την ευημερία των άλλων,
  - Σε περίπτωση επιβολής τιμωρίας, οι μαθητές να αισθάνονται ότι διαθέτουν ένα περιθώριο αυτονομίας και ελέγχου της τιμωρίας,
  - Να διατηρήσουν οι μαθητές την πίστη τους ότι οι ενήλικες (εκπαιδευτικοί, διευθυντής, βοηθητικό προσωπικό) δρουν με γνώμονα την αγάπη και την καλή προαίρεση (υιοθετώντας μέσα ελέγχου που δεν είναι τιμωρητικά, εστιάζονται στην επίλυση του προβλήματος και αποδίδουν δικαιοσύνη).

Ορισμένα παιδιά, για τον ένα ή τον άλλο λόγο, δεν ανταποκρίνονται στις παραπάνω προσεγγίσεις. Σε αυτές τις περιπτώσεις, και με σημείο αναφοράς τα ανωτέρω, ακολουθούνται τα παρακάτω βήματα:

α) Ζητείται η συνδρομή και η συνεργασία του γονέα/κηδεμόνα/ασκούντος την επιμέλεια του μαθητή που παρουσιάζει αποκλίνουσα συμπεριφορά,

β) Ζητείται η συνδρομή του/της εκπαιδευτικού του τμήματος ή/και του διευθυντή του σχολείου,

γ) Ζητείται η συνδρομή του/της εκπαιδευτικού του Τμήματος Ένταξης, ο/η οποίος/α μπορεί να επεμβαίνει και συμβουλευτικά σε μαθητές ή/και σε γονείς και κηδεμόνες με τη σύμφωνη γνώμη τους.

δ) Ζητείται η συνδρομή των Σχολικών Ψυχολόγων και Κοινωνικών Λειτουργών του σχολείου στο πλαίσιο της Επιτροπής Διεπιστημονικής Υποστήριξης (Ε.Δ.Υ), οι οποίοι/ες μπορούν να επεμβαίνουν και συμβουλευτικά σε μαθητές ή/και σε γονείς και κηδεμόνες με τη σύμφωνη γνώμη τους.

ε) Ζητείται η συνδρομή του Συμβούλου Εκπαίδευσης γενικής ή ειδικής αγωγής κατά περίπτωση.

στ) Ζητείται η συνδρομή του Κέντρου Διεπιστημονικής Αξιολόγησης, Συμβουλευτικής και Υποστήριξης (ΚΕ.Δ.Α.Σ.Υ.), κλιμάκιο του οποίου μπορεί να επισκέπτεται το σχολείο ή να παραπέμπονται τα παιδιά για διάγνωση.

Εάν τα ανωτέρω δεν επιφέρουν τα επιθυμητά αποτελέσματα σε ό,τι αφορά τη συμπεριφορά των μαθητών τότε εξετάζονται από τον Σύλλογο Διδασκόντων σε συνεργασία με τον Σχολικό Σύμβουλο και σε επικοινωνία με τους γονείς/κηδεμόνες τα ακόλουθα μέτρα:

α) Αλλαγή τμήματος του/της μαθητή/τριας

β) Αλλαγή σχολικού περιβάλλοντος με τη σύμφωνη γνώμη των γονέων.

Σε περίπτωση που διαπιστώνεται σοβαρό παιδαγωγικό ή λειτουργικό πρόβλημα που επηρεάζει την ομαλή λειτουργία της τάξης ή την πρόοδο και ένταξη μαθητή/μαθητών, δύναται να πραγματοποιηθεί ανακατανομή μαθητών μεταξύ τμημάτων.

Η ανακατανομή πραγματοποιείται μόνο αφού έχουν προηγηθεί όλες οι προβλεπόμενες παιδαγωγικές παρεμβάσεις, σε συνεργασία με τον Σύλλογο Διδασκόντων, τον Σύμβουλο Εκπαίδευσης και, όπου απαιτείται, τους αρμόδιους υποστηρικτικούς φορείς (όπως το ΚΕΔΑΣΥ και οι υπηρεσίες ψυχοκοινωνικής υποστήριξης).

Η τελική απόφαση λαμβάνεται από τον Σύλλογο Διδασκόντων σύμφωνα με τις ισχύουσες διατάξεις.

### 3. Πρόληψη Φαινομένων Βίας και Σχολικού Εκφοβισμού

Το Δίκτυο Πρόληψης και Αντιμετώπισης των Φαινομένων Σχολικής Βίας και Εκφοβισμού (<http://stop-bullying.sch.gr/>) ορίζει τον σχολικό εκφοβισμό την κατάσταση εκείνη στην οποία ασκείται εσκεμμένη, συστηματική και κατ' επανάληψη βία και επιθετική συμπεριφορά χωρίς να εμφανίζεται συγκεκριμένος λόγος πρόκλησης από μαθητές προς τους συμμαθητές τους, με σκοπό την επιβολή, την καταδυνάστευση και την πρόκληση ψυχικού και σωματικού πόνου μέσα και έξω από τον σχολικό χώρο.

*Ο εκφοβισμός και η βία στον σχολικό χώρο έχει να κάνει κυρίως με τη σχέση ανάμεσα σε δύο παιδιά, αλλά μπορεί να λάβει τη μορφή ομαδικού φαινομένου όταν εμπλέκονται περισσότερα άτομα ή παρευρίσκονται ως απλοί παρατηρητές. Αυτό σημαίνει ότι η σχολική βία και ο εκφοβισμός είναι φαινόμενο κοινωνικής παθογένειας το οποίο στις περισσότερες περιπτώσεις εμπλέκει όλο το σχολείο ως οργανισμό και δεν αφορά μόνο στα δύο άτομα, τον θύτη και το θύμα.*

Η πρόληψη των πολυσύνθετων φαινομένων της ενδοσχολικής βίας και του εκφοβισμού χρήζει πολύπλευρης και ουσιαστικής δράσης. Η υλοποίηση ενός κατάλληλα σχεδιασμένου προγράμματος σχετικά με αυτό το θέμα, ενδέχεται να συμβάλλει θετικά προς τη κατεύθυνση της δημιουργίας ενός σχολείου στο οποίο θα κυριαρχούν οι φιλικές σχέσεις, ενώ όλοι οι μαθητές θα γίνονται αποδεκτοί και θα ενσωματώνονται στη σχολική ομάδα, δίχως προκαταλήψεις και διακρίσεις. Επισημαίνεται ότι τα εν λόγω προγράμματα πρόληψης των φαινομένων βίας και σχολικού εκφοβισμού για να επιφέρουν αποτελέσματα απαιτούν χρόνο, διάρκεια, συστηματική εφαρμογή και την εμπλοκή του σχολείου στο σύνολό του.

Το σχολείο αναγνωρίζει τον ιδιαίτερα σοβαρό χαρακτήρα του εκφοβισμού και τις αρνητικές επιπτώσεις που μπορεί να έχει στη ζωή των μαθητών και, ως εκ τούτου, είναι πλήρως προσανατολισμένο στις ακόλουθες βασικές αρχές βέλτιστων πρακτικών για την πρόληψη και την αντιμετώπιση της συμπεριφοράς εκφοβισμού:

- Θετική σχολική κουλτούρα και κλίμα που:
  - ο υποδέχεται και αποδέχεται τη διαφορετικότητα και ακολουθεί τις αρχές της συμπερίληψης ·
  - ο ενθαρρύνει τους μαθητές να αποκαλύπτουν και να συζητούν

περιστατικά συμπεριφοράς εκφοβισμού σε μη απειλητικό περιβάλλον ·

- Εντάσσει αρμονικά στη σχολική μονάδα τους νεοφερμένους μαθητές με διαφορετικό πολιτισμικό υπόβαθρο, καθώς και μαθητές με ειδικές εκπαιδευτικές ή άλλες ανάγκες και
- προωθεί σχέσεις σεβασμού σε ολόκληρη τη σχολική κοινότητα.
- Προσεγγίσεις κατά του εκφοβισμού που εμπλέκουν όλη τη σχολική κοινότητα.
- Συμφωνία για τι είναι εκφοβισμός και ποιος ο αντίκτυπός του.
- Εφαρμογή στρατηγικών εκπαίδευσης και πρόληψης (συμπεριλαμβανομένων μέτρων ευαισθητοποίησης) που οικοδομούν την ενσυναίσθηση, τον σεβασμό και την ανθεκτικότητα στους μαθητές και αντιμετωπίζουν ριζικά τα ζητήματα του διαδικτυακού εκφοβισμού και του εκφοβισμού βάσει του φύλλου, της καταγωγής ή της διαφορετικότητας, Σε αυτές τις στρατηγικές μπορούν να περιλαμβάνονται:
- Συζήτηση με τους μαθητές-τριες, σχετικά με τα ατομικά τους δικαιώματα καθώς και για τις υποχρεώσεις τους, μέσα από σαφείς κανόνες επιθυμητής συμπεριφοράς στο χώρο του σχολείου
- Διάλογος και συζήτηση με τους μαθητές-τριες, σχετικά με το φαινόμενο της ενδοσχολικής βίας και του εκφοβισμού (αιτίες, αφορμές, τρόποι διαχείρισης και αντιμετώπισης σε περίπτωση εμφάνισής τους)
- Ενίσχυση του αισθήματος αλληλεγγύης και της ανάπτυξης της φιλίας μεταξύ τους ως το πλέον κατάλληλο μέσο για τη πρόληψη των εν λόγω περιστατικών
- Υλοποίηση βιωματικών παιχνιδιών για το «δέσιμο» της ομάδας και τη βελτίωση του κλίματος της τάξης, στο πλαίσιο του μαθήματος της Φυσικής Αγωγής (Διαθεματική Προσέγγιση)
- Συγκεντρώσεις της τάξης ή του σχολείου σε δημοκρατικό πλαίσιο και διαδικασίες για την επίλυση διαφωνιών, συγκρούσεων και προβλημάτων στις διαπροσωπικές σχέσεις
- Ευαισθητοποίηση οικογένειας και κοινότητας πάνω στο θέμα του σχολικού εκφοβισμού
- Αποτελεσματική επίβλεψη και παρακολούθηση των μαθητών,
- Υποστήριξη του προσωπικού από εκπαιδευτικές/κοινωνικές δομές (π.χ. Ιατροπαιδαγωγικό, ΚΕ.Δ.Α.Σ.Υ., κοινωνικές υπηρεσίες του Δήμου).
- Συνεπής καταγραφή, διερεύνηση και παρακολούθηση της συμπεριφοράς εκφοβισμού (συμπεριλαμβανομένης της χρήσης καθιερωμένων στρατηγικών παρέμβασης) και
- Συνεχιζόμενη αξιολόγηση της αποτελεσματικότητας της πολιτικής κατά του εκφοβισμού.

Για την αντιμετώπιση της ενδοσχολικής βίας και του εκφοβισμού έχει δημιουργηθεί από το Υ.ΠΑΙ.Θ.Α ειδική ψηφιακή πλατφόρμα για υποβολή καταγγελιών (<https://stop-bullying.gov.gr/>). Στη συγκεκριμένη πλατφόρμα έχουν πρόσβαση μαθητές, γονείς, καθώς και όσοι έχουν την επιμέλεια μαθητών/τριών, οι οποίοι δύνανται να υποβάλλουν αναφορές. Ωστόσο, η χρήση της πλατφόρμας δεν θα πρέπει να αποτελεί την πρώτη επιλογή, αλλά να γίνεται αφού προηγουμένως προσπάθειες επικοινωνίας και συνεργασίας με τους εμπλεκόμενους δεν έχουν καταλήξει σε θετικό αποτέλεσμα.

## 4. Σχολικές Εκδηλώσεις – Δραστηριότητες

### Εισαγωγή

Το μοντέλο παλιού σχολείου στο οποίο μαθητής αποστηθίζει γεγονότα χωρίς να αντιλαμβάνεται τη σύνδεσή τους με την καθημερινότητα δεν είναι πλέον αρκετό για να τον προετοιμάσει για τη σύγχρονη εποχή. Η εποχή μας αναζητά την επίλυση εξαιρετικά σύνθετων προβλημάτων για τα οποία ο κάθε μαθητής είναι απαραίτητο να διαθέτει τόσο βασικές δεξιότητες (ανάγνωση, γραφή και μαθηματικά) όσο και δεξιότητες του 21ου αιώνα (ομαδική εργασία, επίλυση προβλημάτων, δεξιότητες έρευνας και συλλογής δεδομένων, διαχείριση του χρόνου, σύνθεση πληροφοριών, χρήση εργαλείων ψηφιακής τεχνολογίας).

Ένας άριστος τρόπος προετοιμασίας των μαθητών για τη σύγχρονη εποχή είναι η παιδαγωγική αξιοποίηση από το σχολείο μιας μεγάλης ποικιλίας σχολικών δραστηριοτήτων (πολιτιστικά και περιβαλλοντικά προγράμματα, προγράμματα υγείας, Erasmus, οργάνωση εκδηλώσεων κ.ά), οι οποίες λειτουργούν παράλληλα με το αναλυτικό πρόγραμμα και παρέχουν ευκαιρίες αξιοποίησης των μαθητικών ενδιαφερόντων, δημιουργικότητας και συνεργασίας.

Οι μαθητές ενθαρρύνονται από τους εκπαιδευτικούς να αποκτήσουν αυτονομία στην εργασία τους και να γίνουν κριτικοί στοχαστές και δια βίου μαθητές. Η τάξη ανοίγει στην κοινωνία και οι εκπαιδευτικοί μαζί με τους μαθητές τολμούν να δοκιμάσουν νέες ιδέες χωρίς διαβεβαιώσεις επιτυχίας. Οι σχολικές δραστηριότητες δεν είναι απλώς ένας τρόπος μάθησης, είναι ένας τρόπος συνεργασίας. Εάν οι μαθητές μάθουν να αναλαμβάνουν την ευθύνη για τη δική τους μάθηση, αυτό θα αποτελέσει τη βάση για τον τρόπο με τον οποίο θα συνεργαστούν με άλλους στην ενήλικη ζωή τους.



### Δραστηριότητες και ανάπτυξη δεξιοτήτων

Με την καθοδήγηση των εκπαιδευτικών, οι μαθητές μέσα από τις δραστηριότητες αναπτύσσουν, ανάμεσα σε άλλες, και τις ακόλουθες δεξιότητες που είναι απαραίτητες τον 21ο αιώνα:

- ατομική και κοινωνική ευθύνη
- σχεδιασμός, κριτική σκέψη, γνωστικές δεξιότητες και δημιουργικότητα
- δεξιότητες επικοινωνίας, τόσο για τις διαπροσωπικές όσο και για τις ανάγκες παρουσίασης της ατομικής ή της ομαδικής εργασίας
- διαπολιτισμική κατανόηση
- λήψη αποφάσεων
- γνώση της σωστής και αποτελεσματικής αξιοποίησης των νέων τεχνολογιών

## ΕΚΠΑΙΔΕΥΤΙΚΕΣ ΕΠΙΣΚΕΨΕΙΣ

Κατά τη διάρκεια του διδακτικού έτους πραγματοποιούνται για τους μαθητές και τις μαθήτριες των σχολείων Πρωτοβάθμιας Εκπαίδευσης σχολικές δράσεις εκτός σχολείου, οι οποίες απαιτούν μετακίνησή τους από το σχολείο.

Τέτοιες δράσεις είναι:

α) **η ημερήσια εκπαιδευτική εκδρομή** η οποία πραγματοποιείται με απόφαση του Συλλόγου Διδασκόντων και εφόσον συμμετέχει το 70% των μαθητών των τάξεων για τις οποίες οργανώνεται. Για τη συμμετοχή των μαθητών και μαθητριών απαιτείται η έγγραφη συναίνεση των γονέων/κηδεμόνων τους. Το σχολείο οφείλει να ενημερώνει για τη μετακίνηση τουλάχιστον πέντε (5) εργάσιμες ημέρες πριν τους γονείς/ κηδεμόνες, οι οποίοι με υπεύθυνη δήλωσή τους παρέχουν τη συναίνεσή τους ή δηλώνουν τη διαφωνία τους για τη συμμετοχή των παιδιών τους στη δράση. Οι μαθητές και μαθήτριες που δεν παίρνουν μέρος στην εν λόγω δράση δεν προσέρχονται στο σχολείο ή αποχωρούν από το σχολείο με συνοδεία των γονέων/κηδεμόνων τους και τους καταχωρίζεται μία δικαιολογημένη απουσία.

β) **οι διδακτικές επισκέψεις**. Οι διδακτικές επισκέψεις, μετακινήσεις στο πλαίσιο πολιτιστικών δράσεων, αθλητικών εκδηλώσεων και δραστηριοτήτων, εκδηλώσεων και δραστηριοτήτων επιστημονικού περιεχομένου κ.λπ., πραγματοποιούνται εκτός του σχολικού χώρου, σε περιοχές με ιδιαίτερη εκπαιδευτική αξία (πολιτιστική, αρχαιολογική, ιστορική, οικολογική), ή σε χώρους τεχνολογικού ή επιστημονικού ενδιαφέροντος. Αποτελούν αναγκαίο συμπλήρωμα της αγωγής των μαθητών και μαθητριών και έχουν σκοπό να διευρύνουν τους ορίζοντες των μαθητών και μαθητριών, να τους ενθαρρύνουν να κατανοήσουν και να εξοικειωθούν με το φυσικό και ανθρωπογενές περιβάλλον, να παρέχουν σε αυτούς τη δυνατότητα να γνωρίσουν τα επιτεύγματα του ανθρώπου διαχρονικά και να αναπτύξουν την κοινωνικότητά τους.

Οι διδακτικές επισκέψεις εντάσσονται στις εννέα (9) κατ' ανώτατο όριο σχολικές δράσεις ανά διδακτικό έτος και δεν επιτρέπεται να πραγματοποιούνται περισσότερες από μία (1) μέσα στον ίδιο μήνα.

Κάθε διδακτική επίσκεψη πραγματοποιείται με την προϋπόθεση ότι θα συμμετέχουν σε αυτή τουλάχιστον τα 2/3 των μαθητών κάθε τμήματος/τάξης.

Οι διδακτικές επισκέψεις υλοποιούνται εντός του υποχρεωτικού διδακτικού ωραρίου και η διάρκειά τους δύναται να παραταθεί πέραν του διδακτικού ωραρίου, μέχρι και δύο (2) διδακτικές ώρες, για τις περιπτώσεις που αυτό καθίσταται αναγκαίο για την ολοκλήρωση μιας δραστηριότητας.

Για τη συμμετοχή των μαθητών και μαθητριών απαιτείται η έγγραφη συναίνεση των γονέων/κηδεμόνων τους. Το σχολείο οφείλει να ενημερώνει για τη μετακίνηση τουλάχιστον πέντε (5) εργάσιμες ημέρες πριν τους γονείς/κηδεμόνες, οι οποίοι με υπεύθυνη δήλωσή τους παρέχουν τη συναίνεσή τους ή δηλώνουν τη διαφωνία τους για τη συμμετοχή των παιδιών τους στη δράση.

Οι μαθητές και μαθήτριες που δεν παίρνουν μέρος στην εν λόγω δράση δεν προσέρχονται στο σχολείο ή αποχωρούν από το σχολείο με συνοδεία των γονέων/κηδεμόνων τους και τους καταχωρίζεται μία δικαιολογημένη απουσία.

γ) **οι εκπαιδευτικές επισκέψεις** ή έξοδοι των μαθητών και των μαθητριών σε κοντινή απόσταση από το σχολείο, **περιορισμένης χρονικής διάρκειας** και όχι μεγαλύτερης των δύο διδακτικών ωρών, που υλοποιούνται στο πλαίσιο εκπαιδευτικών προγραμμάτων και δραστηριοτήτων, της βιωματικής μάθησης και του ευρύτερου ανοίγματος του σχολείου στην κοινωνία,

Για τη συμμετοχή των μαθητών/τριών στις παραπάνω δράσεις, απαιτείται η έγγραφη συναίνεση των γονέων/κηδεμόνων τους. Το σχολείο οφείλει να ενημερώνει τουλάχιστον τρεις (3) εργάσιμες ημέρες πριν τους γονείς/κηδεμόνες, οι οποίοι με υπεύθυνη δήλωσή τους παρέχουν τη συναίνεσή τους ή δηλώνουν τη διαφωνία τους για τη συμμετοχή των παιδιών τους στη δράση.

Οι εν λόγω σχολικές δράσεις μπορεί να μην εντάσσονται στον ετήσιο ή τριμηνιαίο προγραμματισμό του σχολείου, αλλά να είναι έκτακτες μετακινήσεις των μαθητών

Μαθητές/τριες οι οποίοι/ες δεν συμμετέχουν παραμένουν στο σχολείο καθ' όλη τη διάρκεια της διδακτικής επίσκεψης και συμμετέχουν σε σχολικές δραστηριότητες ή παρακολουθούν ειδικά διαμορφωμένο ωρολόγιο πρόγραμμα, σύμφωνα με απόφαση του Συλλόγου Διδασκόντων.

Οι συγκεκριμένες εκπαιδευτικές επισκέψεις δεν μπορούν να υπερβαίνουν τις έξι (6) για κάθε διδακτικό έτος.

δ) **οι επισκέψεις στη Βουλή των Ελλήνων - συμμετοχή στο Εργαστήρι Δημοκρατίας**. Καθ' όλη τη διάρκεια του διδακτικού έτους οι μαθητές είναι δυνατό να πραγματοποιήσουν επίσκεψη στη Βουλή των Ελλήνων, καθώς, επίσης, να παρακολουθήσουν το βιωματικό εκπαιδευτικό πρόγραμμα «Εργαστήρι Δημοκρατίας», που παρουσιάζεται από το Ίδρυμα της Βουλής των Ελλήνων. Οι συγκεκριμένες επισκέψεις εντάσσονται στις εννέα (9) σχολικές δράσεις που δικαιούται να υλοποιήσει η κάθε σχολική μονάδα και αφορούν στους μαθητές και στις

μαθήτριες συγκεκριμένων τάξεων που ορίζει το Ίδρυμα της Βουλής των Ελλήνων για τον Κοινοβουλευτισμό και τη Δημοκρατία.

Απαραίτητη προϋπόθεση για την πραγματοποίησή της είναι η συμμετοχή σε αυτή του 1/2 των μαθητών/τριών της τάξης.

Για τη συμμετοχή των μαθητών και μαθητριών απαιτείται η έγγραφη συναίνεση των γονέων/κηδεμόνων τους (το αργότερο δύο εργάσιμες ημέρες πριν την πραγματοποίηση της επίσκεψης). Το σχολείο οφείλει να ενημερώνει για τις διδακτικές επισκέψεις τουλάχιστον πέντε (5) εργάσιμες ημέρες πριν τους γονείς/κηδεμόνες, οι οποίοι με υπεύθυνη δήλωσή τους παρέχουν τη συναίνεσή τους ή δηλώνουν τη διαφωνία τους για τη συμμετοχή των παιδιών τους στη δράση.

Οι μαθητές και μαθήτριες που δεν παίρνουν μέρος στην εν λόγω δράση δεν προσέρχονται στο σχολείο ή αποχωρούν από το σχολείο με συνοδεία των γονέων/κηδεμόνων τους και τους καταχωρίζεται μία δικαιολογημένη απουσία.

#### **ε) επισκέψεις στο πλαίσιο εκπαιδευτικών προγραμμάτων και ανταλλαγών Επισκέψεις στο πλαίσιο φιλοξενίας ειδικών φορέων**

Κατά τη διάρκεια του σχολικού έτους είναι δυνατό να πραγματοποιούνται μετακινήσεις μαθητών/τριών και συνοδών εκπαιδευτικών των σχολείων Πρωτοβάθμιας Εκπαίδευσης στο εσωτερικό και στο εξωτερικό, στο πλαίσιο: α. εγκεκριμένων εκπαιδευτικών προγραμμάτων και ανταλλαγών, β. φιλοξενίας ειδικών φορέων (π.χ. ανώτατα πανεπιστημιακά ιδρύματα, ερευνητικά κέντρα, Ευρωκοινοβούλιο, ΟΗΕ κ.λπ.), οι οποίες εντάσσονται στον ετήσιο ή στον τριμηνιαίο προγραμματισμό που κάνει το κάθε σχολείο μετά από απόφαση του Συλλόγου Διδασκόντων και περιλαμβάνονται στις εννέα (9) σχολικές δράσεις που δικαιούται να υλοποιήσει κατ' έτος.

Για τη συμμετοχή των μαθητών και μαθητριών απαιτείται η έγγραφη συναίνεση των γονέων/κηδεμόνων τους. Το σχολείο οφείλει να ενημερώνει για τη μετακίνηση τουλάχιστον πέντε (5) εργάσιμες ημέρες πριν τους γονείς/κηδεμόνες, οι οποίοι με υπεύθυνη δήλωσή τους παρέχουν τη συναίνεσή τους ή δηλώνουν τη διαφωνία τους για τη συμμετοχή των παιδιών τους στη δράση (το αργότερο δύο εργάσιμες ημέρες πριν την πραγματοποίηση της επίσκεψης).

Οι μαθητές και μαθήτριες που δεν παίρνουν μέρος στην εν λόγω δράση δεν προσέρχονται στο σχολείο ή αποχωρούν από το σχολείο με συνοδεία των γονέων/κηδεμόνων τους και τους καταχωρίζεται μία δικαιολογημένη απουσία ανά ημέρα μετακίνησης.

στ) μετακινήσεις μαθητών/τριών και συνοδών εκπαιδευτικών στο εξωτερικό πραγματοποιούνται στο πλαίσιο εκπαιδευτικών προγραμμάτων και ανταλλαγών και φιλοξενίας ειδικών φορέων εντός του σχολικού έτους.



Εικόνα 1. Από τη μετακίνηση μαθητών του σχολείου μας στην Τσεχία

Οι μετακινήσεις στο εξωτερικό έχουν διάρκεια έως επτά (7) ημέρες, συμπεριλαμβανομένων των αργιών, για μετάβαση σε ευρωπαϊκό ή μεσογειακό κράτος και έως δέκα (10) ημέρες, συμπεριλαμβανομένων των αργιών, για μετάβαση σε κράτος εκτός Ευρώπης ή Μεσογείου, ο δε αριθμός των ημερών μετακίνησης πρέπει αυστηρά να δικαιολογείται από το σκοπό και το εκπαιδευτικό περιεχόμενο της εκπαιδευτικής μετακίνησης.

Σε αυτές συμμετέχουν συγκεκριμένες ομάδες μαθητών/τριών του σχολείου, ύστερα από σχετική και αιτιολογημένη

απόφαση του Συλλόγου Διδασκόντων/ουσών και οπωσδήποτε με την έγγραφη συναίνεση των γονέων ή κηδεμόνων τους.

Ο αριθμός των μετακινήσεων ανά έτος, η χρονική περίοδος μετακίνησης και ο αριθμός των μετακινούμενων μαθητών, μαθητριών και συνοδών εκπαιδευτικών, οι οποίοι πρέπει απαραίτητα να ανήκουν στη σχολική μονάδα και στην παιδαγωγική ομάδα του προγράμματος, όταν πρόκειται για εγκεκριμένα ευρωπαϊκά προγράμματα, καθορίζονται σύμφωνα με το πρόγραμμα εργασίας του εγκεκριμένου σχεδίου στο οποίο εντάσσεται η μετακίνηση, με την προϋπόθεση ότι δεν διαταράσσεται η ομαλή λειτουργία της σχολικής μονάδας.

### **ζ) Διδακτικές επισκέψεις στα Κέντρα Δια Βίου Μάθησης για το Περιβάλλον και την Αειφορία (ΚΕΠΕΑ)**

Τα προσφερόμενα προγράμματα των ΚΕΠΕΑ είναι ημερήσια ή πολυήμερα και υλοποιούνται σε όλη τη διάρκεια του σχολικού έτους για σχολικές μονάδες της Πρωτοβάθμιας Εκπαίδευσης κατόπιν έκδοσης σχετικής εγκυκλίου του Υ.ΠΑΙ.Θ.Α. Τα πολυήμερα προγράμματα των ΚΕΠΕΑ αφορούν στις Ε' και ΣΤ' τάξεις των δημοτικών σχολείων χωρίς αυτό να απαγορεύει τη μετακίνηση και των υπολοίπων τάξεων (Α', Β', Γ, Δ') καθώς και του Νηπιαγωγείου για την παρακολούθηση μονοήμερων προγραμμάτων σε ΚΕΠΕΑ εντός ή εκτός εμβέλειας.

Για τη συμμετοχή των μαθητών και μαθητριών απαιτείται η έγγραφη συναίνεση των γονέων/κηδεμόνων τους. Το σχολείο οφείλει να ενημερώνει για τις διδακτικές επισκέψεις τουλάχιστον πέντε (5) εργάσιμες ημέρες πριν τους γονείς/κηδεμόνες, οι οποίοι με υπεύθυνη δήλωσή τους παρέχουν τη συναίνεσή τους ή δηλώνουν τη διαφωνία τους για τη συμμετοχή των παιδιών τους στη δράση (το αργότερο δύο εργάσιμες ημέρες πριν την πραγματοποίηση της επίσκεψης).

Οι μαθητές και μαθήτριες που δεν παίρνουν μέρος στην εν λόγω δράση δεν προσέρχονται στο σχολείο ή αποχωρούν από το σχολείο με συνοδεία των γονέων/ κηδεμόνων τους και τους καταχωρίζεται μία δικαιολογημένη απουσία ανά ημέρα.

Κατά τη διάρκεια των εκπαιδευτικών επισκέψεων οι μαθητές δεν επιτρέπεται να φέρνουν μαζί τους φορητές ηλεκτρονικές συσκευές με δυνατότητα καταγραφής ήχου και εικόνας, ενώ το σχολείο δεν φέρει καμία ευθύνη για απώλεια ή φθορά αντικειμένων που μπορεί να έχουν μαζί τους οι μαθητές. Αντίθετα, στην περίπτωση πραγματοποίησης πολυήμερης εκπαιδευτικής επίσκεψης, επιτρέπεται η χρήση κινητού τηλεφώνου.

Όσον αφορά τη συμπεριφορά των μαθητών κατά τη διάρκεια των εκπαιδευτικών επισκέψεων, οι εκπαιδευτικοί ενημερώνουν τους μαθητές για τους ιδιαίτερους κοινωνικούς κανόνες που ισχύουν στον χώρο που πραγματοποιείται η επίσκεψη. Οι μαθητές οφείλουν να συμβαδίζουν με τους κανόνες αυτούς καθώς, επίσης, να σέβονται τους ανθρώπους και τον χώρο που επισκέπτονται. Γενικότερα επιδιώκεται η δημιουργία ενός κλίματος αμοιβαίου σεβασμού με δίκαιη και απαρέγκλιτη εφαρμογή των κανόνων ώστε να καλλιεργηθεί μια ατμόσφαιρα μάθησης και δημιουργικότητας.

## **Προγράμματα σχολικών δραστηριοτήτων (Περιβαλλοντικής Εκπαίδευσης, Αγωγής Υγείας, Πολιτιστικών Θεμάτων)**

Στο πλαίσιο της εκπαίδευσης για το περιβάλλον και την αειφορία, σχεδιάζονται, οργανώνονται και υλοποιούνται από εκπαιδευτικούς και μαθητές/μαθήτριες του σχολείου Προγράμματα Σχολικών Δραστηριοτήτων (ΠΣΔ).

Η διάρκεια αυτών των προγραμμάτων είναι τουλάχιστον τρεις μήνες και υλοποιούνται εντός ωρολογίου προγράμματος στο πλαίσιο (α) των προγραμμάτων σχολικών δραστηριοτήτων, και (β) της διδασκαλίας των γνωστικών αντικειμένων, σύμφωνα με τους σκοπούς και τους στόχους του Προγράμματος Σπουδών, ώστε, μέσω της διαθεματικής και διεπιστημονικής προσέγγισης, να επεκτείνεται το περιεχόμενο των προτεινόμενων θεματικών και να διερευνώνται όλες οι πτυχές του επιλεγμένου θέματος.

Κάθε μαθητής/τρια μπορεί να συμμετέχει μέχρι και σε δύο (2) ΠΣΔ.

Στο πλαίσιο υλοποίησης ΠΣΔ υπάρχει η δυνατότητα συμμετοχής σε θεματικά δίκτυα, τα οποία είναι εγκεκριμένα από τις αρμόδιες υπηρεσίες του Υ.ΠΑΙ.Θ.Α.

Ο/Η εκπαιδευτικός επιλέγει, σε συνεργασία με τους μαθητές/τριες, το θεματικό περιεχόμενο του Προγράμματος.

Οι εκπαιδευτικοί που αναλαμβάνουν την υλοποίηση ΠΣΔ συγκροτούν μαθητικές ομάδες από το σύνολο των μαθητών/τριών ενός σχολικού τμήματος.

Τα ΠΣΔ αποτελούν μέρος της εκπαιδευτικής διαδικασίας και έχουν την ίδια βαρύτητα με όλα τα άλλα διδακτικά αντικείμενα του Αναλυτικού Προγράμματος.

Ενθαρρύνουν την εμπλοκή των ίδιων των μαθητών στη μαθησιακή διδασκαλία, πράγμα που αποτελεί όλο και περισσότερο στόχο του σημερινού σχολείου,

Προσφέρουν ακριβώς εκείνο το πλαίσιο της αυθεντικής επικοινωνίας και της διαπραγμάτευσης του νοήματος που επιτρέπει στα παιδιά να μάθουν μέσα από τη συνεργασία -τη συλλογική, δηλαδή, σκέψη και δράση- και την καθοδήγηση όχι μόνο του δασκάλου αλλά και των άλλων μελών της ομάδας τους,

Καλλιεργούν τις αξίες και τις δεξιότητες της συνεργασίας, της διαλλακτικότητας και της διαπραγμάτευσης για την επίτευξη ενός κοινού στόχου.

Συμβάλλουν στη διαμόρφωση πολιτών με συγκροτημένη ατομική και κοινωνική ταυτότητα, με δημοκρατικό ήθος αλλά και με κριτική σκέψη και ηθική και γνωστική αυτονομία.

## Μαθητική παρέλαση

Η μαθητική παρέλαση αποτελεί μέρος των σχολικών εορταστικών εκδηλώσεων για τις εθνικές επετείους και πραγματοποιείται σύμφωνα με το πρόγραμμα εορτασμού του Δήμου Ραφήνας-Πικερμίου.

Η συμμετοχή των μαθητών των Ε' και ΣΤ' τάξεων σε αυτή γίνεται χωρίς διάκριση και με γνώμονα τα ανθρώπινα δικαιώματα, καθώς και τις αξίες της ελευθερίας, της ειρήνης, της δημοκρατίας και της ισότητας.

Η ενδυμασία των μαθητών του σχολείου μας στην παρέλαση είναι:

**Για τα κορίτσια:**

- Μπλε φούστα
- Άσπρο πουκάμισο
- Άσπρο καλσόν
- Μαύρα παπούτσια
- Φουλάρι (παρέχεται από το σχολείο την ημέρα της παρέλασης και επιστρέφεται)

**Για τα αγόρια:**

- Μπλε μακρύ παντελόνι ή μπλε τζιν
  - Άσπρο πουκάμισο
  - Μαύρα παπούτσια
- Κονκάρδα με το σήμα του σχολείου (παρέχεται από το σχολείο την ημέρα της παρέλασης και επιστρέφεται)

Η επιλογή σημαιοφόρων/παραστατών για το χρονικό διάστημα μέχρι 31 Ιανουαρίου και από 1 Φεβρουαρίου μέχρι το τέλος του διδακτικού έτους πραγματοποιείται σύμφωνα με την εγκύκλιο Φ7/ΦΜ/143840/Δ1/21-10-20 του ΥΠΕΘ.

Το σχολείο ορίζει μαθητή/τρια έναν για κάθε χρονικό διάστημα ο οποίος/η οποία φέρει την ταμπέλα του σχολείου κατά τις παρελάσεις. Ο μαθητής / η μαθήτρια που φέρει την ταμπέλα είναι εκείνος/εκείνη που συγκεντρώνει την αμέσως μεγαλύτερη βαθμολογία μετά τους παραστάτες. Σε περίπτωση ισοβαθμίας πραγματοποιείται κλήρωση.

Σε κάθε παρέλαση προπορεύεται σώμα τυμπανιστών που απαρτίζεται από 2 – 3 μαθητές/μαθήτριες.

Ειδικά για την παρέλαση για την επέτειο της 25ης Μαρτίου 1821:

- συμμετέχουν 12 μαθητές/τριες της Ε' τάξης, 6 από κάθε τμήμα, οι οποίοι φέρουν αντίγραφα λαβάρων της Ελληνικής Επανάστασης. Η επιλογή των μαθητών γίνεται με κλήρωση ανάμεσα στους μαθητές κάθε τμήματος που έχουν συγκεντρώσει την υψηλότερη βαθμολογία στα δύο πρώτα τρίμηνα στο μάθημα της ιστορίας. Οι συγκεκριμένοι μαθητές κατά την παρέλαση έπονται της Ελληνικής Σημαίας.
- συμμετέχουν 6 μαθητές (αγόρια) της Α τάξης οι οποίοι επιλέγονται με κλήρωση ανάμεσα σε εκείνους τους μαθητές που οι γονείς τους έχουν εκδηλώσει σχετικό ενδιαφέρον. Οι μαθητές της Α τάξης είναι ντυμένοι με παραδοσιακές στολές που χορηγεί το σχολείο και κρατούν την Ελληνική Σημαία. Οι συγκεκριμένοι μαθητές κατά την παρέλαση έπονται των λαβάρων της Επανάστασης.

Ο υπεύθυνος εκπαιδευτικός Φυσικής Αγωγής ορίζει τον/την διμοιρίτη κάθε παρέλασης.

Η προετοιμασία των μαθητών γίνεται στα πλαίσια του μαθήματος της φυσικής αγωγής, ενώ ο χρόνος και ο αριθμός των γενικών προβών καθορίζεται από τον Σύλλογο Διδασκόντων.

Οι υπεύθυνοι εκπαιδευτικοί-συνοδοί των μαθητών για την παρέλαση ορίζονται με απόφαση του Συλλόγου διδασκόντων.

Με ευθύνη του Δ/ντή και του Συλλόγου Διδασκόντων ειδοποιούνται οι γονείς και κηδεμόνες για την ώρα προσέλευσης της μαθητικής αντιπροσωπείας για τη δοξολογία και την κατάθεση στεφάνου, καθώς και για την ώρα προσέλευσης των συμμετεχόντων στην παρέλαση. Η αποχώρηση των μαθητών μετά το τέλος της παρέλασης γίνεται από τον χώρο του σχολείου με ευθύνη των γονέων και κηδεμόνων.

## Εορταστικές εκδηλώσεις

Οι σχολικές γιορτές αποτελούν αναπόσπαστο και σημαντικό μέρος του Αναλυτικού Προγράμματος και προσφέρουν τη δυνατότητα σε όλη τη σχολική κοινότητα να συμμετέχει σε ένα γεγονός που απελευθερώνει τη δημιουργικότητα και τη χαρά.

Οι μαθητές ενθαρρύνονται και υποστηρίζονται να συμμετέχουν ενεργά σε κάθε εορταστική εκδήλωση του σχολείου, αφού ο κοινός στόχος που μοιράζονται όσοι συμμετέχουν σε ένα τέτοιο σημαντικό γεγονός

διασφαλίζει την ουσιαστική επικοινωνία και την εποικοδομητική συνεργασία των μελών της κάθε ομάδας, αλλά και των διαφορετικών ομάδων μεταξύ τους.

Η σχολική ζωή περιλαμβάνει εορταστικές εκδηλώσεις τις ημέρες των οποίων δεν πραγματοποιούνται μαθήματα. Αυτές είναι:

α) Στις 27 Οκτωβρίου για την επέτειο της εθνικής εορτής της 28ης Οκτωβρίου, ημέρα κατά την οποία τιμάται και η ελληνική σημαία

β) Στις 24 Μαρτίου για την επέτειο της εθνικής εορτής της 25ης Μαρτίου

γ) Στις 17 Νοεμβρίου για την επέτειο του Πολυτεχνείου, τον αντιδικτατορικό αγώνα και την Εθνική Αντίσταση.

Σε περίπτωση που οι παραπάνω γιορτές είναι Σάββατο ή Κυριακή, οι εορταστικές εκδηλώσεις πραγματοποιούνται την προηγούμενη Παρασκευή.

Ο Σύλλογος Διδασκόντων του σχολείου καθορίζει τη χρονική διάρκεια (εντός διδακτικού ωραρίου) και το περιεχόμενο του εορτασμού των εκδηλώσεων.

Λόγω του μεγάλου αριθμού μαθητών των συστεγαζόμενων σχολείων, οι εκδηλώσεις αυτές πραγματοποιούνται, σύμφωνα με απόφαση του Κοινού Συλλόγου Διδασκόντων, στις αίθουσες των μαθητών.

Τις ημέρες αυτές το Ολοήμερο Πρόγραμμα δεν λειτουργεί και τα δρομολόγια των σχολικών λεωφορείων προσαρμόζονται ανάλογα.

Το σχολείο ειδοποιεί τους γονείς/ κηδεμόνες για την ώρα προσέλευσης και αποχώρησης των μαθητών/τριών.

Εκτός από τις παραπάνω εορταστικές εκδηλώσεις πραγματοποιούνται και την 30η Ιανουαρίου, ημέρα εορτασμού των Τριών Ιεραρχών. Οι εκδηλώσεις αυτές έχουν διάρκεια έως δύο διδακτικές ώρες, ενώ πραγματοποιείται και εκκλησιασμός των μαθητών των Ε' & Στ' τάξεων. Κατά τα λοιπά τηρείται το ωρολόγιο πρόγραμμα των μαθημάτων της ημέρας.

Στο πλαίσιο της σχολικής ζωής πραγματοποιούνται στο σχολείο πολιτιστικές δραστηριότητες και εκδηλώσεις οι οποίες αποσκοπούν στην πνευματική ανάπτυξη, στην αισθητική καλλιέργεια, στη δημιουργική έκφραση των μαθητών και γενικά στην ευαισθητοποίησή τους σε θέματα πολιτισμού. Αυτές μπορεί να είναι μουσικές εκδηλώσεις, θεατρικό εργαστήρι και θεατρικές παραστάσεις, λογοτεχνικές εκδηλώσεις, παραδοσιακοί χοροί, εικαστικές εκθέσεις, φεστιβάλ κ.ά.

Στο τέλος της σχολικής χρονιάς οργανώνεται γιορτή λήξης του σχολικού έτους με τη συμμετοχή όλων των μαθητών του σχολείου. Όπως και στις προηγούμενες εκδηλώσεις, το θέμα, ο χρόνος και ο τόπος της γιορτής αποφασίζονται από τον Σύλλογο Διδασκόντων.

Την τελευταία ημέρα του σχολικού έτους πραγματοποιείται στην αίθουσα εκδηλώσεων τελετή αποφοίτησης των μαθητών της ΣΤ τάξης. Κατά τη διάρκεια της τελετής οι μαθητές είναι ενδεδυμένοι με την επίσημη ενδυμασία αποφοίτησης που χορηγεί το σχολείο.

Για την περίπτωση που κάποια από τις εκδηλώσεις πραγματοποιηθεί απόγευμα τότε δεν πραγματοποιούνται μαθήματα κατά το πρωινό ωράριο. Μεταφορά ωραρίου εργασίας σε απογευματινές ώρες για την πραγματοποίηση εκδηλώσεων δύναται να πραγματοποιηθεί έως δύο φορές ανά διδακτικό έτος με απόφαση του Συλλόγου Διδασκόντων για την οποία ενημερώνονται ο/η Σχολικός Σύμβουλος και ο οικείος Διευθυντής Πρωτοβάθμιας Εκπαίδευσης.

Το σχολείο ενημερώνει έγκαιρα τους γονείς/κηδεμόνες τόσο για την ημερομηνία όσο και για την ενδυμασία των μαθητών/ μαθητριών.

## Προγράμματα Erasmus+

Το Erasmus+ είναι πρόγραμμα της ΕΕ για τη στήριξη της εκπαίδευσης, της κατάρτισης, της νεολαίας και του αθλητισμού στην Ευρώπη που στοχεύει στον εκσυγχρονισμό των συστημάτων εκπαίδευσης.

Τα δημοτικά σχολεία, μέσω του Erasmus+, έχουν τις ακόλουθες επιλογές:

1. Επιμόρφωση εκπαιδευτικών, όπου παρέχεται στους εκπαιδευτικούς του σχολείου η δυνατότητα να μετακινηθούν στο εξωτερικό με σκοπό να αναπτύξουν επαγγελματικά προσόντα και δεξιότητες και να ανταλλάξουν εμπειρίες.
2. Σύμπραξη του σχολείου με φορείς από διαφορετικούς χώρους, ώστε, με την αλληλεπίδραση σε επίπεδο δεξιοτήτων και εμπειριών, οι συμμετέχοντες φορείς να παράγουν υψηλής ποιότητας καινοτόμο εκπαιδευτικό υλικό.
3. Συμπράξεις ανταλλαγών μεταξύ σχολείων που παρέχουν ευκαιρίες σε εκπαιδευτικούς και μαθητές να μετακινηθούν στο εξωτερικό με στόχο:
  - τη συνεργασία τους με μαθητές και εκπαιδευτικούς άλλων ευρωπαϊκών χωρών,
  - τη γνωριμία τους με άλλα εκπαιδευτικά συστήματα,
  - τη δημιουργία κοινής ευρωπαϊκής κουλτούρας,
  - την απόκτηση φίλων και γνωστών σε άλλες χώρες,
  - τη χρήση νέων τεχνολογιών,
  - την απόκτηση κινήτρων σε μαθησιακές διαδικασίες που τους αφορούν άμεσα,
  - την ενίσχυση της αμοιβαίας κατανόησης, της αυτοπεποίθησης και της δημιουργικότητά τους.

Στην αρχή του σχολικού έτους με πράξη του Συλλόγου Διδασκόντων συγκροτείται η Παιδαγωγική Ομάδα των εκπαιδευτικών που αναλαμβάνουν την υλοποίηση των δραστηριοτήτων κάθε έργου με τους μαθητές τους. Η Παιδαγωγική Ομάδα μεριμνά ώστε τα οφέλη να φθάνουν σε όσον το δυνατόν περισσότερα μέλη της σχολικής κοινότητας καθώς και να αποφεύγονται τυχόν διακρίσεις ή αποκλεισμοί από τη συμμετοχή μαθητών στις επιμέρους δράσεις του προγράμματος.

Όταν μετακινούνται μαθητές/τριες συνοδοί τους είναι αποκλειστικά εκπαιδευτικοί που αποτελούν την παιδαγωγική ομάδα του σχολείου που υλοποιεί το πρόγραμμα.

Το σχολείο υποδοχής οργανώνει το ημερήσιο και εβδομαδιαίο πρόγραμμα που θα ακολουθήσουν οι μαθητές/τριες, οι οποίοι φιλοξενούνται συνήθως σε οικογένειες στη χώρα υποδοχής. Εναλλακτικά, οι συντονιστές του έργου μπορεί να επιλέξουν να διαμείνουν σε ξενοδοχεία μαζί με τους εκπαιδευτικούς που συμμετέχουν στο πρόγραμμα ή σε εστίες, εφόσον διαθέτει το ίδρυμα υποδοχής.

Το κόστος συμμετοχής καλύπτεται εξ' ολοκλήρου από το πρόγραμμα. Το πρόγραμμα δεν καλύπτει την έκδοση ταξιδιωτικών εγγράφων (διαβατήριο κ.ά) αλλά και αγορές ειδών που δε σχετίζονται με διατροφή και διαμονή.

Ο μέγιστος αριθμός ημερών που διαρκεί ένα τέτοιο πρόγραμμα όπου μπορούν να συμμετέχουν μαθητές/τριες είναι πέντε (5) εργάσιμες μέρες σε κάθε μετακίνηση.

Η επιλογή των μαθητών που θα συμμετάσχουν στη συγκεκριμένη επίσκεψη γίνεται σύμφωνα με κριτήρια που



εισηγείται η παιδαγωγική ομάδα και επικυρώνει ο Σύλλογος Διδασκόντων.

Κάθε φορά που το σχολείο μας θα αναλαμβάνει τον ρόλο του οικοδεσπότη θα αποστέλλει προσκλήσεις ενδιαφέροντος στις οικογένειες των μαθητών/τριών μας, για να φιλοξενήσουν μαθητές/τριες από τα σχολεία εταίρους του προγράμματος.

## Λοιπές δράσεις

Κατά τη διάρκεια του διδακτικού έτους και στα πλαίσια της υλοποίησης προγραμμάτων και δραστηριοτήτων που προάγουν την εκπαιδευτική διαδικασία πραγματοποιούνται στον χώρο του σχολείου εκπαιδευτικά

προγράμματα και δράσεις παρουσία καλλιτεχνών μουσικής, θεάτρου, χορού, εικαστικών τεχνών ή ειδικών επιστημόνων οι οποίοι προσκαλούνται στο σχολείο ή την τάξη/τμήμα.

Στο πλαίσιο αυτών των δράσεων και κατά τη διάρκεια του διδακτικού ωραρίου η παρουσία τρίτων προσώπων προϋποθέτει τη σύμφωνη γνώμη του Συλλόγου Διδασκόντων.

Για τη συμμετοχή των μαθητών/τριών στις παραπάνω δράσεις, απαιτείται η έγγραφη συναίνεση των γονέων/κηδεμόνων τους. Το σχολείο οφείλει να ενημερώνει τουλάχιστον τρεις (3) εργάσιμες ημέρες πριν τους γονείς/κηδεμόνες, οι οποίοι με υπεύθυνη δήλωσή τους παρέχουν τη συναίνεσή τους ή δηλώνουν τη διαφωνία τους για τη για τη συμμετοχή των παιδιών τους στη δράση.

Οι εν λόγω σχολικές δράσεις μπορεί να μην εντάσσονται στον ετήσιο ή τριμηνιαίο προγραμματισμό του σχολείου, αλλά να είναι έκτακτες.

Μαθητές/τριες οι οποίοι/ες δεν συμμετέχουν παραμένουν στο σχολείο καθ' όλη τη διάρκεια της διδακτικής επίσκεψης και συμμετέχουν σε σχολικές δραστηριότητες ή παρακολουθούν ειδικά διαμορφωμένο ωρολόγιο πρόγραμμα, σύμφωνα με απόφαση του Συλλόγου Διδασκόντων.

## Διαγωνισμοί

Το σχολείο συμμετέχει σε διαγωνισμούς στους οποίους οι μαθητές/τριες παίρνουν μέρος είτε ατομικά είτε ομαδικά ανάλογα με τα ταλέντα και τις προτιμήσεις τους (μαθηματικών, φυσικής, γλώσσας, φυσικής αγωγής, θεατρικής αγωγής, εικαστικών, μουσικής, η ρομποτικής κ.ά.).

Η συμμετοχή αποσκοπεί στην καλλιέργεια τόσο της κριτικής όσο και της δημιουργικής σκέψης των μαθητών/τριών, στην ανάδειξη των ιδιαίτερων ταλέντων τους, στην ανάπτυξη κοινωνικών δεσμών με συνομήλικους που έχουν τα ίδια ενδιαφέροντα, στην καλλιέργεια αλληλεγγύης και ευγενούς άμιλλας.

Όλοι οι διαγωνισμοί είναι εγκεκριμένοι από το Υπουργείο και πραγματοποιούνται με τρόπο που να διασφαλίζει τα προσωπικά δεδομένα και τα πνευματικά δικαιώματα των μαθητών/τριών.

Για τη συμμετοχή στους διαγωνισμούς απαιτείται εγγράφως η σύμφωνη γνώμη των γονέων και κηδεμόνων των μαθητών/τριών.

Αξίζει να τονίσουμε ότι δεν πρέπει να πιέζουμε το παιδί να συμμετέχει σε δραστηριότητες, οι οποίες δεν ταιριάζουν με τα ενδιαφέροντα και δεν ανταποκρίνονται στις ικανότητές του.

## 5. Συνεργασία Σχολείου - Οικογένειας - Συλλόγου Γονέων/Κηδεμόνων

Το Σχολείο βρίσκεται σε αγαστή συνεργασία με την οικογένεια του μαθητή/της μαθήτριας καθώς και με τον Σύλλογο Γονέων/Κηδεμόνων και Φορέων, διατηρώντας πάντα τους διακριτούς ρόλους τους. Ζητήματα που αφορούν συγκεκριμένους μαθητές θέτονται στη βάση συνεργασίας του σχολείου με τους γονείς και κηδεμόνες των μαθητών.

### Συνεργασία Σχολείου – Οικογένειας

Πρωταρχική μέριμνα του Σχολείου είναι η επικοινωνία και η εποικοδομητική συνεργασία με τους γονείς των μαθητών μας και με τον εκλεγμένο Σύλλογό τους, διότι η οποιαδήποτε προσπάθεια του σχολείου, κυρίως σε θέματα μάθησης και συμπεριφοράς, δεν μπορεί να ευδοκιμήσει χωρίς τη συμπαράσταση και τη βοήθεια των γονέων και της οικογένειας.

*Η εμπιστοσύνη του παιδιού στο Σχολείο ενισχύεται και από τη θετική στάση των γονέων προς το σχολείο και τους δασκάλους. Για τον λόγο αυτό θεωρούμε πολύ σημαντική την καλλιέργεια καλής σχέσης μεταξύ γονέων και εκπαιδευτικού προσωπικού. Αυτή ξεκινά πρωτίστως με τη συνεργασία σχολείου - γονέων πάνω σε κάθε θέμα που αφορά τα παιδιά τους. Το σχολείο περιμένει άμεση ανταπόκριση και ενδιαφέρον από την πλευρά των γονέων κάθε φορά που τους καλεί για συνεργασία.*

Συνιστάται οι γονείς να συμμετέχουν στις κοινές παιδαγωγικές συναντήσεις γονέων και εκπαιδευτικού προσωπικού που οργανώνονται και θεωρούνται απαραίτητες, με σκοπό την ενημέρωση για το παιδαγωγικό έργο του σχολείου και για τη γενικότερη συμπεριφορά των παιδιών τους. Οι ενημερωμένοι γονείς συμβάλλουν θετικά στη διαμόρφωση του σχολικού κλίματος προς όφελος πάντα των παιδιών.

Οι συναντήσεις για ενημέρωση των γονέων/κηδεμόνων με τους εκπαιδευτικούς προγραμματίζονται με απόφαση του Συλλόγου Διδασκόντων.

Η ενημέρωση των γονέων/κηδεμόνων για τη σχολική εργασία, την πρόοδο των μαθητών και για θέματα αγωγής ή ζητήματα που αφορούν τη λειτουργία του σχολείου πραγματοποιείται:

**α)** στην αρχή του διδακτικού έτους, όταν οι εκπαιδευτικοί ή/και ο Διευθυντής του σχολείου ενημερώνουν τους γονείς/κηδεμόνες κατά τάξη ή συλλογικά για το ωρολόγιο

πρόγραμμα και το αναλυτικό πρόγραμμα, τις ώρες και ημέρες επικοινωνίας και συνεργασίας μαζί τους ή για γενικότερα θέματα που αφορούν την αγωγή και την πρόοδο των μαθητών και εν γένει τη λειτουργία του σχολείου,

**β)** μία φορά τουλάχιστον τον μήνα, σε προκαθορισμένη από τον εκπαιδευτικό του τμήματος ημέρα και ώρα, μετά τη λήξη των μαθημάτων του υποχρεωτικού προγράμματος και εντός του εργασιακού ωραρίου. Η ημέρα και η ώρα συνεργασίας καταγράφονται στο Βιβλίο Πράξεων του Συλλόγου Διδασκόντων και γνωστοποιούνται έγκαιρα στους γονείς/κηδεμόνες. Επιπλέον, ο εκπαιδευτικός της τάξης μπορεί να συναντηθεί και εκτάκτως με τους γονείς/κηδεμόνες κάθε φορά που κρίνεται αναγκαίο,

**γ)** κατά τη διάρκεια του σχολικού έτους και εντός δέκα (10) ημερών από τη λήξη του τριμήνου με ευθύνη του Διευθυντή του σχολείου και του/της εκπαιδευτικού του τμήματος προκειμένου να ενημερωθούν για την πρόοδο των παιδιών τους των Α' και Β' τάξεων και να παραλάβουν τους ελέγχους επίδοσης των μαθητών των Γ', Δ', Ε' και ΣΤ' τάξεων,

**δ)** κατά την ολοκλήρωση του σχολικού έτους για τους τίτλους προόδου – σπουδών.

Η προσέλευση των γονέων και κηδεμόνων στις συναντήσεις που ορίζονται από το σχολείο είναι απαραίτητη.

Μελετήστε προσεκτικά [εδώ](#)  
την εγκύκλιο που εξέδωσε η  
Διεύθυνση ΠΕ Ανατολικής  
Αττικής η οποία περιγράφει  
το πλαίσιο και τις διαδικασίες  
επικοινωνίας και  
συνεργασίας μεταξύ Δι.Π.Ε  
(Διοίκησης-Συμβούλων  
Εκπαίδευσης) Αν. Αττικής και  
των Γονέων-Κηδεμόνων

## Ο Ρόλος των Γονέων / Κηδεμόνων

Οι γονείς – κηδεμόνες των μαθητών του σχολείου:

- Επικαιροποιούν τα στοιχεία επικοινωνίας τους, και ενημερώνουν άμεσα τους εκπαιδευτικούς για κάθε αλλαγή, ώστε το σχολείο να έχει τα ισχύοντα τηλέφωνα τους και τις έγκυρες ηλεκτρονικές διευθύνσεις τους για την αποστολή ενημερωτικών σημειωμάτων.
- Επικοινωνούν με το σχολείο και ενημερώνουν τη Διεύθυνση και τους δασκάλους για ζητήματα που επηρεάζουν τη συμπεριφορά και την επίδοση των παιδιών.
- Ανταποκρίνονται στις προσκλήσεις του σχολείου για κάθε θέμα που αφορά το παιδί τους.
- Ενημερώνουν έγκαιρα και προσκομίζουν στο σχολείο κάθε έγγραφο που σχετίζεται με ειδικά θέματα που τυχόν αντιμετωπίζουν τα παιδιά – (θέματα υγείας, ειδικές εκπαιδευτικές ικανότητες ή ανάγκες, θέματα οικογενειακής και κοινωνικής κατάστασης) και τα οποία μπορούν να επηρεάσουν την επίδοση, τη φοίτηση και συμπεριφορά των παιδιών.
- Ζητούν τη συνδρομή του σχολείου και συνεργάζονται μαζί του για οποιοδήποτε θέμα αφορά τα παιδιά.
- Διαβάζουν προσεκτικά όλες τις ανακοινώσεις που μεταφέρουν οι μαθητές σε έντυπη μορφή, παρακολουθούν το ηλεκτρονικό τους ταχυδρομείο, τα sms, τον πίνακα ανακοινώσεων στην είσοδο του σχολείου, τις ψηφιακές τάξεις, όπως επίσης και την ιστοσελίδα μας, ώστε να ενημερώνονται για θέματα λειτουργίας του σχολείου. Βασικό κανάλι επικοινωνίας σχολείου-οικογένειας αποτελούν τα μηνύματα ηλεκτρονικού ταχυδρομείου στις διευθύνσεις που οι γονείς δηλώνουν στην αρχή της σχολικής χρονιάς.
- Απευθύνονται στο γραφείο της Διεύθυνσης για οποιοδήποτε αίτημά τους αφορά τη λειτουργία του σχολείου ή τη φοίτηση των μαθητών.
- Απευθύνονται πρωταρχικά στον αντίστοιχο εκπαιδευτικό της τάξης ή της ειδικότητας για οποιοδήποτε παιδαγωγικό ή διδακτικό θέμα.
- Παραμένουν εκτός των σχολικών χώρων και εισέρχονται σε αυτούς μόνο με άδεια από τη διεύθυνση ή τους εκπαιδευτικούς και υπό αυστηρές προϋποθέσεις.
- Εγκρίνουν με ευθύνη και προσοχή τη συμμετοχή των παιδιών τους σε σχολικές εκδηλώσεις (εκδρομές, κλπ).
- Είναι συνεπείς στην ώρα άφιξης των παιδιών στο σχολείο. Σε περίπτωση αργοπορίας για σοβαρό λόγο πρέπει να ενημερώνεται η διεύθυνση.
- Παραλαμβάνουν τα παιδιά τους άμεσα, με τη λήξη των μαθημάτων από το σχολείο.
- Για ειδικούς λόγους μπορούν να παραλαμβάνουν τα παιδιά τους πριν τη λήξη του διδακτικού ωραρίου ύστερα από έγκαιρη ενημέρωση του δασκάλου/της δασκάλας της τάξης και της διεύθυνσης και αφού υπογράψουν σχετική δήλωση πρόωρης αποχώρησης.
- Γνωρίζουν πως απουσία των παιδιών από τα μαθήματα δικαιολογείται μόνο σε περίπτωση σοβαρού λόγου (ασθένεια, οικογενειακά γεγονότα).

- Ενημερώνουν τη δασκάλα ή το δάσκαλο του παιδιού τους εάν χρειάζεται ιδιαίτερη ιατρική φροντίδα. Με εγκύκλιο του Υπουργείου Παιδείας, απαγορεύεται να δίνεται από εκπαιδευτικούς οποιαδήποτε φαρμακευτική αγωγή κατά τη διάρκεια της παραμονής των παιδιών στο σχολείο.
- Δεν επιτρέπουν στα παιδιά τους να φέρουν κινητό τηλέφωνο στο σχολείο καθώς και οποιαδήποτε συσκευή επικοινωνίας και καταγραφής ήχου ή εικόνας. Σε περίπτωση ανάγκης γονείς και μαθητές μπορούν να επικοινωνούν από το τηλέφωνο του Σχολείου.
- Φροντίζουν η εμφάνιση των παιδιών να είναι ευπρεπής, και τα συμβουλεύουν, ώστε η συμπεριφορά τους να είναι ευγενής και ηθικά δίκαιη. Φροντίζουν δε τα παιδιά τους να ανταποκρίνονται με επιτυχία στον ρόλο τους ως μαθητές του σχολείου.

Δεν επιτρέπεται σε κανέναν από τους γονείς και κηδεμόνες και, γενικότερα, σε κανένα ενήλικο άτομο πέρα των εκπαιδευτικών να νουθετεί, να επιπλήττει ή να τιμωρεί παιδί στον χώρο του σχολείου. Η διαχείριση οποιουδήποτε ζητήματος αφορά τη συμπεριφορά των μαθητών, πραγματοποιείται στη βάση των αρχών που περιγράφονται στην ενότητα «Συμπεριφορά μαθητών/μαθητριών – Παιδαγωγικός έλεγχος».

- Συμμετέχουν στο Σύλλογο Γονέων και Κηδεμόνων και συνεργάζονται συλλογικά με το Σχολείο για την προαγωγή του σχολικού έργου.
- Ενημερώνουν τον εκπαιδευτικό υπεύθυνο του τμήματος για οποιαδήποτε αλλαγή προσωπικών στοιχείων ή στοιχείων επικοινωνίας.

Η συνεργασία και ο σεβασμός προς τους εκπαιδευτικούς, το προσωπικό και τους μαθητές είναι απαραίτητη. Οποιαδήποτε συμπεριφορά που διαταράσσει τη σχολική κοινότητα, όπως φωνασκίες, ύβρεις ή απειλές, δεν είναι αποδεκτή και τιμωρείται σύμφωνα με την [υπ. αρ. πρωτ. 114188/ΓΔ4/02-10-2024 εγκύκλιο του Υ.ΠΑΙ.Θ.Α.](#)

Φυσικοί κηδεμόνες του παιδιού είναι ο πατέρας του και η μητέρα του. Αν, για οποιοδήποτε λόγο, ο ένας από τους δύο γονείς ή και οι δύο γονείς δεν έχουν την κηδεμονία του παιδιού, πρέπει να ενημερώσουν το σχολείο με έγγραφη δήλωση προσκομίζοντας τα απαραίτητα δικαιολογητικά (δικαστικές αποφάσεις). Σε περίπτωση διάστασης ή διαζυγίου το σχολείο πρέπει επίσης να ενημερωθεί για το ποιος από τους δύο γονείς έχει την επιμέλεια, αν κάποιος γονέας δε διατηρεί τη γονική μέριμνα, αν έχουν τεθεί όροι για την επικοινωνία του με το παιδί, κ.τ.λ. Σε περίπτωση διαφωνίας μεταξύ διαζευγμένων γονέων σε θέματα που αφορούν την επιμέλεια ή τη μέριμνα των παιδιών τους και η οποία επηρεάζει την ομαλή λειτουργία του σχολείου, ζητείται και γίνεται αποδεκτή γνωμοδότηση της νομικής υπηρεσίας της Περιφερειακής Δ/νσης Π.Ε. Αττικής.

Φαγώσιμο κέρασμα  
προς συμμαθητές με  
αφορμή εορτή ή άλλο  
γεγονός δεν  
επιτρέπεται στον χώρο  
του σχολείου

Όλοι μαζί μπορούμε να διασφαλίσουμε ένα ευχάριστο και ασφαλές περιβάλλον μάθησης για τα παιδιά.

## Παραπομπή μαθητών για παιδαγωγική εκτίμηση στα Κέντρα Διάγνωσης Αξιολόγησης Συμβουλευτικής και Υποστήριξης (ΚΕΔΑΣΥ)

Σε περίπτωση που εκπαιδευτικός του σχολείου διαπιστώσει ότι μαθητής ή μαθήτρια του σχολείου παρουσιάζει μαθησιακές δυσκολίες ή ειδικές εκπαιδευτικές ανάγκες, δύναται να προτείνει στους γονείς, εάν δεν το έχουν ήδη πράξει, να απευθυνθούν στο οικείο Κέντρο Διάγνωσης Αξιολόγησης Συμβουλευτικής και Υποστήριξης (ΚΕΔΑΣΥ) ώστε να υποβάλλουν αίτηση αξιολόγησης. Ο γονέας οφείλει εντός μιας εβδομάδας από τη συνάντηση με τον εκπαιδευτικό να αποστείλει τον αριθμό πρωτοκόλλου της αίτησης στο σχολείο.

Με βασικό γνώμονα την μαθησιακή και ψυχοσυναισθηματική υποστήριξη των μαθητών, την αίτηση προς το ΚΕΔΑΣΥ δύναται να την υποβάλει το σχολείο μετά από συνεργασία της οικογένειας με την Επιτροπή Διεπιστημονικής Διερεύνησης (ΕΔΥ).

## Ο ρόλος του Συλλόγου Γονέων και Κηδεμόνων

Οι γονείς/κηδεμόνες των μαθητών και μαθητριών κάθε σχολείου συγκροτούν τον Σύλλογο Γονέων & Κηδεμόνων, που φέρει την επωνυμία του σχολείου και συμμετέχουν αυτοδικαίως σε αυτόν. Ο Σύλλογος Γονέων & Κηδεμόνων αποτελεί αναπόσπαστο μέρος της Σχολικής Κοινότητας και βρίσκεται σε άμεση συνεργασία με τον Διευθυντή, τον Σύλλογο Διδασκόντων του σχολείου, αλλά και με τον Πρόεδρο/την Πρόεδρο της Σχολικής Επιτροπής του Δήμου. Ο ρόλος του είναι ιδιαίτερα σημαντικός για την υποστήριξη του παιδαγωγικού ρόλου του σχολείου, την οργάνωση των ενδοσχολικών και εξωσχολικών δράσεων και την καλλιέργεια αισθήματος κοινότητας ανάμεσα στα μέλη του.

Η παιδαγωγική λειτουργία και το γενικότερο κλίμα στον σχολικό χώρο αποτελούν άμεση συνάρτηση της θετικής συνεργασίας των εκπαιδευτικών με τον Σύλλογο Γονέων και Κηδεμόνων. Άλλωστε, η στενή συνεργασία Σχολείου – Γονέων με όλους τους παράγοντες της σχολικής κοινότητας καθώς και η ενεργός συμμετοχή όλων των γονέων στις δραστηριότητες του Συλλόγου, αποτελεί παράδειγμα προς μίμηση για τα παιδιά και διαμεσολαβεί στις προσπάθειες αγωγής και καλλιέργειάς τους..

## Συμβούλιο σχολικής κοινότητας

Το Συμβούλιο Σχολικής Κοινότητας λειτουργεί σε κάθε σχολείο, αποτελείται από 3 έως 5 μέλη και είναι υπεύθυνο για την αντιμετώπιση της καθημερινότητας.

Στο συμβούλιο αυτό συμμετέχουν ο διευθυντής σχολείου, τουλάχιστον ένας εκπρόσωπος γονέων και τουλάχιστον ένας εκπρόσωπος συλλόγου διδασκόντων.

Το Συμβούλιο διαπιστώνει τις ανάγκες και τα προβλήματα που δημιουργούνται στη λειτουργία του σχολείου και διατυπώνει σχετικές προτάσεις στην οικεία σχολική επιτροπή για την καλύτερη στήριξη της λειτουργίας του.

## Σχολικό συμβούλιο

Σε κάθε σχολική μονάδα λειτουργεί επταμελές Σχολικό Συμβούλιο, στο οποίο συμμετέχουν:

- (α) Ο Δ/ντής του σχολείου, ο οποίος αναπληρώνεται από τον υποδιευθυντή
- (β) Δύο (2) εκπρόσωποι του Δήμου, οι οποίοι ορίζονται από το Δημοτικό Συμβούλιο.
- (γ) Τρεις (3) εκπαιδευτικοί της σχολικής μονάδας με τους νόμιμους αναπληρωτές τους.

(δ) Ένας (1) εκπρόσωπος του Συλλόγου Γονέων, με τον νόμιμο αναπληρωτή του,

Το Σχολικό Συμβούλιο συνεδριάζει υποχρεωτικά μία φορά κάθε δύο μήνες και έργο του είναι να συμβάλλει στη διασφάλιση της εύρυθμης λειτουργίας της σχολικής μονάδας. Λειτουργεί συλλογικά και προτείνει παρεμβάσεις για την επίλυση θεμάτων που αφορούν στον τρόπο οργάνωσης και λειτουργίας της διαδικασίας της σίτισης, στην υγιεινή, σε σχέδια αντιμετώπισης κρίσεων, στην οργάνωση εκδρομών και εκδηλώσεων, στην ασφάλεια και στην πρόληψη ατυχημάτων στον σχολικό χώρο καθώς και σε ζητήματα βελτίωσης της υλικοτεχνικής υποδομής.

## Ψηφιακή βεβαίωση φοίτησης

Οι γονείς/κηδεμόνες μπορούν να εκδώσουν βεβαίωση φοίτησης για το παιδί τους μέσω της Ενιαίας Ψηφιακής Πύλης της Δημόσιας Διοίκησης ακολουθώντας τον σύνδεσμο:

<https://www.gov.gr/ipiresies/ekpaideuse/eggraphe-se-skholeio/attending-school>

Η βεβαίωση διαθέτει τα χαρακτηριστικά ασφαλείας του gov.gr και μπορεί είτε να αποσταλεί ηλεκτρονικά, είτε να εκτυπωθεί και να κατατεθεί σε έντυπη μορφή. Για την είσοδο στην υπηρεσία απαιτείται η εισαγωγή του κωδικού taxisnet του γονέα.

## Ψηφιακή ενημέρωση γονέων/κηδεμόνων “e-parents”

Δίνεται η δυνατότητα στους γονείς/κηδεμόνες να ενημερώνονται ηλεκτρονικά για τις απουσίες, τη βαθμολογία των μαθητών/τριών και ανακοινώσεις που αφορούν την σχολική μονάδα μέσω της ηλεκτρονικής εφαρμογής «eParents» (<https://eschools.minedu.gov.gr/>). Η πλατφόρμα θα δώσει στον/στην πολίτη-κηδεμόνα ένα ζωντανό και μόνιμο δίαυλο επικοινωνίας με το σχολείο, μέσω του οποίου ο/η κηδεμόνας θα αλληλεπιδρά με την σχολική μονάδα. Οι διαθέσιμες υπηρεσίες που περιλαμβάνονται στην πρώτη έκδοση του υποσυστήματος «e-Parents», οργανωμένες ανά ρόλο χρήστη, είναι οι εξής: Ανακοινώσεις και Ειδοποιήσεις Σχολικής Μονάδας, Απουσίες Μαθητή, Βαθμολογίες Μαθητή.

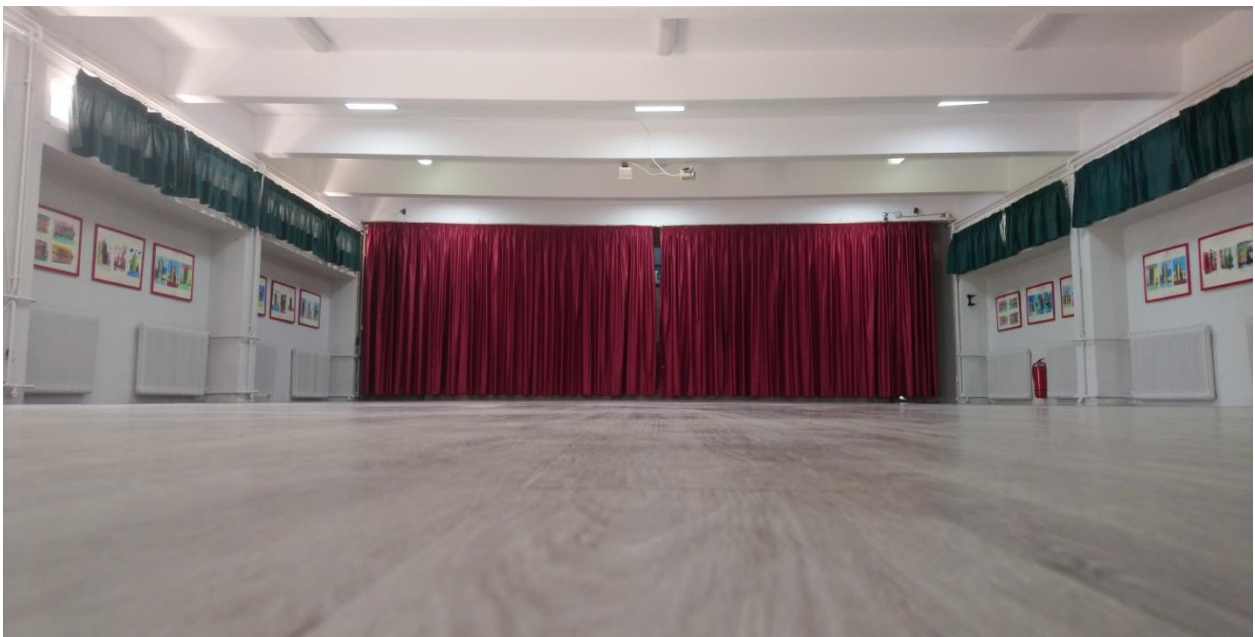
## 6. Ποιότητα του σχολικού χώρου

Κοινός στόχος όλης της εκπαιδευτικής κοινότητας είναι η καλλιέργεια της ευθύνης στους μαθητές / στις μαθήτριες σε ό,τι αφορά την ποιότητα του σχολικού χώρου. Οι μαθητές οφείλουν να σέβονται τους χώρους και το υλικό που έχει τεθεί στη διάθεσή τους (αίθουσες, εργαστήρια, αύλειος χώρος, βιβλιοθήκη και λοιπό εξοπλισμό του σχολείου). Καθαροί και συντηρημένοι χώροι διαμορφώνουν το περιβάλλοντα χώρο μέσα στον οποίο είναι δυνατόν να καλλιεργηθεί η ψυχή του παιδιού.

Οφείλουμε όλοι να φροντίζουμε και να διατηρούμε τους χώρους καθαρούς, χρησιμοποιώντας τους κάδους απορριμμάτων που βρίσκονται μέσα στο κτίριο και στον αύλειο χώρο. Καθαρίζοντας οι μαθητές την αίθουσά τους γίνονται πιο υπεύθυνοι και μαθαίνουν ότι οι δημόσιοι χώροι είναι κοινοί και όλοι είναι υπεύθυνοι για την διατήρησή τους.

Στους μαθητές εφιστάται η προσοχή στη χρήση των τουαλετών και στην διατήρηση της καθαριότητας σε αυτές για τη διασφάλιση της υγιεινής όλης της σχολικής κοινότητας.

Φθορές, ζημιές και κακή χρήση της περιουσίας του Σχολείου αποδυναμώνουν τις εκπαιδευτικές δυνατότητες του και παιδαγωγικά εθίζουν τον μαθητή / τη μαθήτρια στην αντίληψη της απαξίωσης της δημόσιας περιουσίας. Παντός είδους φθορά που προκαλείται με υπαιτιότητα του μαθητή/της μαθήτριας θα επισύρει κυρώσεις και η δαπάνη αποκατάστασης βαρύνει τον κατά τον νόμο υπεύθυνο για την κηδεμονία του. Το ίδιο ισχύει για κάθε ενέργεια μαθητή που υπονομεύει τη δημόσια υγιεινή.



Στις περιπτώσεις εκείνες, όπου αποδεδειγμένα η φθορά/καταστροφή, μερική ή ολική, σχολικών κτιρίων, χώρων και παραρτημάτων αυτών, καθώς και υλικοτεχνικής υποδομής και εξοπλισμού εντός αυτών, αποδίδεται σε συγκεκριμένο/η μαθητή/τρια, ο/η τελευταίος/α ελέγχεται για τη συμπεριφορά αυτή και η δαπάνη αποκατάστασης βαρύνει τον γονέα/κηδεμόνα του/της. Συγκεκριμένα, η Διεύθυνση της σχολικής μονάδας καλεί τον γονέα/κηδεμόνα/ασκούντα την επιμέλεια στον οποίο αποδεδειγμένα αποδίδεται η ζημία και του ζητάει να την αποκαταστήσει, μέσα σε προθεσμία πέντε (5) ημερών. Στην περίπτωση που δηλώσει ότι δεν προτίθεται να αποκαταστήσει τη ζημία, τότε η Διεύθυνση της σχολικής μονάδας το γνωστοποιεί στον οικείο Δήμο, σύμφωνα με τα οριζόμενα στο άρθρο 28 του ν. 5056/2023. Ο Δήμος οφείλει να ζητήσει και να λάβει τρεις (3) προσφορές για την αποκατάσταση της ζημίας και να διαλέξει την πιο οικονομική, συντάσσοντας προς τούτο σχετικό πρακτικό. Αφού ολοκληρωθούν οι εργασίες στη σχολική μονάδα, τότε ο οικείος Δήμος που επιβαρύνθηκε με τη σχετική δαπάνη καλείται να αποστείλει το αποδεικτικό εξόφλησης στους γονείς/κηδεμόνες του/ της μαθητή/τριας. Τους καλεί εντός προθεσμίας πέντε (5) ημερών να καταβάλουν το ποσό σε συγκεκριμένο λογαριασμό του Δήμου και γνωστοποιώντας τους, ταυτόχρονα, ότι σε περίπτωση μη καταβολής του θα υπάρξει σχετική βεβαίωση οφειλής από την αρμόδια οικονομική υπηρεσία του Δήμου και είσπραξη της, σύμφωνα με τα οριζόμενα στον ν. 4978/2022. Σε περίπτωση άρνησης, η σχετική δαπάνη βεβαιώνεται και ακολουθεί η διαδικασία είσπραξής της.

## Εργαστήρια Πληροφορικής και Φυσικών Επιστημών

Το Εργαστήριο Πληροφορικής και το Εργαστήριο Φυσικών Επιστημών είναι χώροι κοινοί για όλα τα παιδιά του σχολείου και πληρούν τις προδιαγραφές ασφαλείας των σχολικών εργαστηρίων. Οι μαθητές προσέρχονται



στους χώρους με ηρεμία και τάξη. Ο εκπαιδευτικός, με παιδαγωγικά κριτήρια, καθορίζει την θέση εργασίας του κάθε μαθητή καθώς και τον μαθητή με τον οποίο θα μοιράζονται τον υπολογιστή ή τα υλικά των πειραμάτων. Η συνεργασία των μαθητών και ο

αλληλοσεβασμός είναι βασικά χαρακτηριστικά για την διεξαγωγή του μαθήματος. Οι μαθητές είναι υπεύθυνοι για την διατήρηση της καθαριότητας και της τάξης στον χώρο των εργαστηρίων. Ο χώρος μετά την αποχώρηση του κάθε τμήματος πρέπει να είναι καθαρός και τακτοποιημένος. Νερά, αναψυκτικά και φαγώσιμα δεν επιτρέπονται εντός των εργαστηρίων. Οι μαθητές, πρωτίστως για την δική τους ασφάλεια, δεν επιτρέπεται να αγγίζουν τον εξοπλισμό των εργαστηρίων (διάφορα καλώδια, πρίζες, οθόνες, πύργοι, βιτρίνες) εκτός από το ποντίκι και το πληκτρολόγιο του υπολογιστή τους - σε ό,τι αφορά το εργαστήριο πληροφορικής - και τα υλικά πειραμάτων που έχει διαθέσει ο εκπαιδευτικός σε κάθε πάγκο εργασίας - σε ό,τι αφορά το εργαστήριο φυσικών επιστημών. Μαθητής που προκαλεί φθορά στον εξοπλισμό των εργαστηρίων, ελέγχεται για τη συμπεριφορά αυτή και η δαπάνη αποκατάστασης βαρύνει τον κηδεμόνα του.

## Βιβλιοθήκη

Σε ό,τι αφορά τη χρήση της βιβλιοθήκης, προβλέπονται όσα ορίζονται σε ιδιαίτερο κανονισμό.



# 7. Φοίτηση μαθητών - Σχολική και Κοινωνική Ζωή

## Φοίτηση

Η φοίτηση των μαθητών/μαθητριών στα Δημοτικά Σχολεία είναι υποχρεωτική και εποπτεύεται από τον/την εκπαιδευτικό της τάξης, ο οποίος/η οποία καταγράφει τις καθημερινές απουσίες και τις καταχωρίζει στο πληροφοριακό σύστημα του Υ.ΠΑΙ.Θ.Α. Η κανονική ή μη φοίτηση των μαθητών επηρεάζει σημαντικά την επίτευξη των στόχων του Προγράμματος Σπουδών. Όψη της κανονικής φοίτησης είναι η έγκαιρη προσέλευση στο μάθημα, καθώς και η παραμονή τους στο σχολείο για την ολοκλήρωση του προγράμματος της ημέρας. Η ελλιπής φοίτηση και μάλιστα χωρίς σοβαρό λόγο, δυσχεραίνει τόσο το σχολικό έργο όσο και την πρόοδο των μαθητών/μαθητριών. Την ουσιαστική αλλά και την τυπική ευθύνη απέναντι στο σχολείο και την πολιτεία για τη φοίτηση των μαθητών, φέρουν κατά το νόμο οι γονείς/κηδεμόνες τους. Ωστόσο θα πρέπει να διερευνώνται οι λόγοι που μαθητές απουσιάζουν συστηματικά από συγκεκριμένα μαθήματα ή τάξεις ή απουσιάζουν σε συγκεκριμένες περιόδους της σχολικής χρονιάς. Με τη διερεύνηση αυτή η σχολική μονάδα μπορεί να εντοπίσει τα σημεία στα οποία μπορεί να παρέμβει έτσι ώστε να προγραμματίσει ανάλογες δράσεις. Ο γονέας/κηδεμόνας μπορεί να δικαιολογεί την απουσία του παιδιού του προσκομίζοντας στον εκπαιδευτικό-υπεύθυνο του τμήματος υπεύθυνη δήλωση. Για τη δικαιολόγηση απουσιών που υπερβαίνουν τις τρεις ημέρες απαιτείται η προσκόμιση ιατρικής βεβαίωσης ή βεβαίωση νοσοκομείου.

Όσον αφορά στη συμμετοχή των παιδιών στο μάθημα της Φυσικής Αγωγής, καθώς και στις αθλητικές δραστηριότητες του σχολείου, είναι απαραίτητη η συμπλήρωση Ατομικού Δελτίου Υγείας για τους μαθητές των τάξεων Α' και Δ' σύμφωνα με σχετική εγκύκλιο.

Κατά τις εγγραφές στην Α' τάξη οι δίδυμοι κατανέμονται σε διαφορετικά τμήματα. Το ίδιο ισχύει και για τι μετεγγραφές από άλλα σχολεία με την προϋπόθεση ύπαρξης θέσεων στα επιμέρους τμήματα.

## Σχολικοί χώροι

Κοινός στόχος όλων είναι ο σεβασμός του σχολικού χώρου. Ο σεβασμός στα περιουσιακά στοιχεία του Σχολείου, τις υποδομές, τον εξοπλισμό αλλά και το φυσικό περιβάλλον του Σχολείου αποτελεί βασική υποχρέωση όλων των μελών της σχολικής κοινότητας. Με το ίδιο σκεπτικό υπάρχει φροντίδα για την τάξη και την

καλαισθησία στις σχολικές αίθουσες, καθώς είναι ο ιδιαίτερος χώρος, όπου παραμένουν και εργάζονται μαθητές/μαθήτριες και εκπαιδευτικοί πολλές ώρες. Φροντίδα όλων να διατηρούνται οι χώροι καθαροί.

## Διάλειμμα

Κατά τη διάρκεια του διαλείμματος οι μαθητές/μαθήτριες βγαίνουν στο προαύλιο, όπως έχει καθοριστεί για κάθε τάξη, ώστε να αποφεύγεται ο συνωστισμός και να μειώνεται η πιθανότητα ατυχημάτων λαμβάνοντας υπόψη και τον κτιριοδομικό κανονισμό. Σε περίπτωση κακοκαιρίας ορίζονται από τους/τις εκπαιδευτικούς οι προκαθορισμένοι χώροι παραμονής των μαθητών και μαθητριών. Με την ολοκλήρωση κάθε διδακτικής ώρας, ο/η εκπαιδευτικός εξέρχεται τελευταίος/τελευταία. Δεν επιτρέπεται η παραμονή των μαθητών και των μαθητριών στις αίθουσες ή στους διαδρόμους του σχολείου. Παιχνίδια με μπάλα δεν επιτρέπονται.

Το διάλειμμα είναι χρόνος παιχνιδιού, ανάπτυξης κοινωνικών σχέσεων αλλά και χρόνος ικανοποίησης βιολογικών αναγκών (φαγητό, νερό, πλύσιμο χεριών). Οι μαθητές και οι μαθήτριες αλληλεπιδρούν, παίζουν αρμονικά και για οποιοδήποτε πρόβλημα ή δυσκολία αντιμετωπίζουν απευθύνονται στους εφημερεύοντες εκπαιδευτικούς που βρίσκονται στο προαύλιο.

Κατά τη διάρκεια του διαλείμματος δεν επιτρέπεται κανένας ανήλικος ή ενήλικος να παρακολουθεί, να συνομιλεί ή να δίνει αντικείμενα σε μαθητές και μαθήτριες του σχολείου από τα κάγκελα του προαυλίου χώρου. Εάν επιθυμεί να δώσει φαγητό στο παιδί του παραδίδεται αυτό από τον γονέα/κηδεμόνα σε εφημερεύοντα εκπαιδευτικό του σχολείου. Μόλις χτυπήσει το κουδούνι για μάθημα οι μαθητές/μαθήτριες προσέρχονται στις τάξεις τους συνοδευόμενοι από εκπαιδευτικό.

## Το Κυλικείο του Σχολείου

Το σχολείο παίζει σημαντικό ρόλο στην προώθηση συνηθειών διατροφής και σωματικής άσκησης στους μαθητές, δημιουργώντας ένα περιβάλλον που υποστηρίζει και προβάλλει τον υγιεινό τρόπο ζωής, καθώς η υγιεινή διατροφή συμβάλλει στη απόδοση στο σχολείο και την επιτυχία στη μάθηση. Το κυλικείο του σχολείου είναι ένα σημαντικό μέρος αυτού του περιβάλλοντος, αφού σε αυτό τα παιδιά θέτουν σε πράξη τα διατροφικά μηνύματα που διδάσκονται μέσα στην τάξη: Επιλογή και κατανάλωση τροφίμων και ποτών που είναι υγιεινά, θρεπτικά, νόστιμα και προσιτά.

Το κυλικείο του σχολείου υποχρεούται να τηρεί απαραίτητα τις Υγειονομικές Διατάξεις και να διαθέτει αποκλειστικά τα προβλεπόμενα από την κείμενη νομοθεσία προϊόντα. Με απόφαση της αρμόδιας Σχολικής Επιτροπής του σχολείου συγκροτείται η Επιτροπή Ελέγχου λειτουργίας του σχολικού κυλικείου η οποία αποτελείται από:

α) Έναν Διευθυντή σχολείου των συστεγαζόμενων στο διδακτήριο σχολείων, ως πρόεδρο της Επιτροπής, με τον αναπληρωτή του που επιλέγονται από τον Πρόεδρο της αρμόδιας Σχολικής Επιτροπής.

β) Ένα μέλος του συλλόγου γονέων με τον αναπληρωτή του που προτείνονται από όλους τους συλλόγους των σχολικών μονάδων που συστεγάζονται στο συγκεκριμένο διδακτήριο.

γ) Ένα μέλος της Σχολικής Επιτροπής με τον αναπληρωτή του που επιλέγονται από τον Πρόεδρο της Σχολικής Επιτροπής.

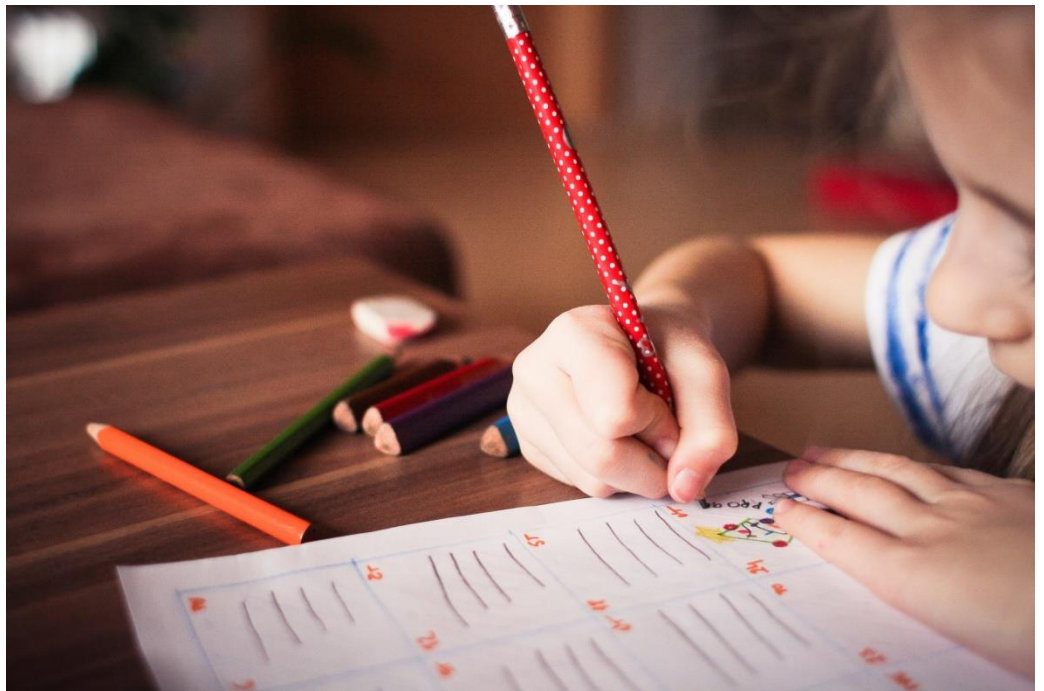
δ) Έναν εκπαιδευτικό με τον αναπληρωτή του που προτείνονται από όλους τους συλλόγους διδασκόντων των άλλων σχολικών μονάδων.

Οι μαθητές κατά την προσέλευση στο κυλικείο σέβονται τη σειρά προτεραιότητας, ενώ παραχωρούν προτεραιότητα στους συμμαθητές τους που έχουν ανάγκη.

## Σχολική εργασία

Οι μαθητές και μαθήτριες παρακολουθούν και συμμετέχουν ενεργά στην καθημερινή διδακτική διαδικασία και δεν παρακωλύουν το μάθημα σεβόμενοι το δικαίωμα των συμμαθητών και συμμαθητριών τους για μάθηση.

Για την απρόσκοπτη διεξαγωγή του μαθήματος φέρνουν μαζί τους καθημερινά τα απαραίτητα βιβλία και μόνο ό,τι είναι απαραίτητο για τη σχολική εργασία τους. Όταν ανατίθεται στα παιδιά εργασία για το σπίτι (κατ' οίκον εργασία) αυτή είναι σχεδιασμένη από τον εκπαιδευτικό της τάξης σύμφωνα με τις ανάγκες και το επίπεδο του κάθε μαθητή και της κάθε μαθήτριας. Οι



κατ' οίκον εργασίες ενίοτε αποτελούν συμπλήρωμα της εργασίας που γίνεται στην τάξη. Τα παιδιά μαθαίνουν να εργάζονται μόνα τους, να δημιουργούν, να αυτενεργούν, να είναι υπεύθυνα.

Οι γονείς/κηδεμόνες συμμετέχουν στη μελέτη του παιδιού τους, επιβλέποντάς το, βοηθώντας το να αναστοχάζεται επί των πρακτικών μελέτης του. Στόχος είναι το παιδί να μάθει να διαβάζει αυτόνομα, όσον το δυνατό νωρίτερα ακολουθώντας την πορεία της φθίνουσας καθοδήγησης. Οι γονείς/κηδεμόνες δεν διεκπεραιώνουν τις εργασίες του παιδιού αντί αυτού και αποφεύγουν να του προκαλούν άγχος. Η εμπιστοσύνη μεταξύ γονέων/κηδεμόνων και εκπαιδευτικών έχει κοινό στόχο την υγιή ανάπτυξη παιδιών με ολοκληρωμένη προσωπικότητα.

## Συμπεριφορά - Δικαιώματα - Υποχρεώσεις μαθητών/μαθητριών

- Αποδίδουν σεβασμό, με τα λόγια και τις πράξεις τους, προς κάθε μέλος της σχολικής κοινότητας.
- Κατά τη διάρκεια των μαθημάτων τηρούν τους κανόνες της τάξης. Συμμετέχουν ενεργά στην καθημερινή παιδευτική διδακτική διαδικασία και δεν παρακωλύουν το μάθημα, σεβόμενοι το δικαίωμα των συμμαθητών/συμμαθητριών για μάθηση.
- Σέβονται και φροντίζουν τον προσωπικό τους χώρο και τα υλικά τους. Σε περίπτωση καταστροφής ή απώλειας σχολικού βιβλίου δεν υπάρχει η δυνατότητα αντικατάστασής του από το σχολείο.
- Απευθύνονται στους/στις εκπαιδευτικούς και στη Διεύθυνση του Σχολείου και ζητούν τη βοήθειά τους, για κάθε πρόβλημα που τους απασχολεί και τους δημιουργεί εμπόδιο στη σχολική ζωή και πρόδοό τους.
- Προσέχουν και διατηρούν καθαρούς όλους τους χώρους του Σχολείου. Ταυτόχρονα ενδιαφέρονται για το σχολικό κτίριο και την υλική περιουσία του. Επίσης, δεν καταστρέφουν τα σχολικά βιβλία που παρέχονται δωρεάν από την πολιτεία.
- Αποφεύγουν ρητά την άσκηση οποιασδήποτε μορφής βίας (σωματική, λεκτική ή ψυχολογική).
- Προσπαθούν να λύνουν τις αντιθέσεις ή διαφωνίες με διάλογο, ακολουθώντας διαδοχικά τα παρακάτω βήματα:

1. Συζητούν άμεσα και ειρηνικά με αυτόν που έχουν τη διαφορά.



2. Απευθύνονται στον υπεύθυνο εκπαιδευτικό τμήματος

3. Απευθύνονται στον/στη Διευθυντή/Διευθύντρια.

- Σε περιπτώσεις που γίνονται αποδέκτες ή παρατηρητές βίαιης λεκτικής, ψυχολογικής ή και σωματικής συμπεριφοράς, ενεργούν άμεσα και ακολουθούν τα παραπάνω βήματα.
- Συμβάλλουν στην υιοθέτηση αειφορικών πρακτικών, όπως η εξοικονόμηση ενέργειας και η ανακύκλωση υλικών.
- Στις σχολικές εκδηλώσεις και γιορτές αλλά και στις διδακτικές επισκέψεις εκτός Σχολείου ακολουθούν τους συνοδούς εκπαιδευτικούς και συμπεριφέρονται με ευγένεια και ευπρέπεια.
- Επικοινωνούν, όταν υπάρχει ανάγκη, με τους γονείς τους, μέσω των τηλεφώνων του Σχολείου, αφού ζητήσουν άδεια.
- Εάν συμμετέχουν στο πρόγραμμα «Σχολικά Γεύματα» παραλαμβάνουν καθημερινά ανελλιπώς το γεύμα τους και, εάν δεν το καταναλώσουν κατά τη διάρκεια του ολοήμερου προγράμματος, το μεταφέρουν με ασφάλεια στο σπίτι τους.

## Απολεσθέντα αντικείμενα

Τα απολεσθέντα αντικείμενα των μαθητών/τριών του σχολείου μας τοποθετούνται σε ντουλάπα και καλάθι τα οποία βρίσκονται πάνω στη σκηνή της αίθουσας εκδηλώσεων.

Οι γονείς μπορούν να τα αναζητούν κατά τις ημέρες και ώρες που πραγματοποιούνται οι συναντήσεις τους με τους εκπαιδευτικούς του σχολείου.

Για λόγους εξοικονόμησης χώρου τα απολεσθέντα είδη φυλάσσονται μέχρι το τέλος του κάθε τριμήνου. Εάν δεν έχουν αναζητηθεί μέχρι τότε, δίδονται σε φιλανθρωπικές οργανώσεις.

## Χρήση σχολικών χώρων από τρίτους

Για την παραχώρηση σχολικών χώρων σε τρίτους ισχύει ο «Κανονισμός Λειτουργίας Παραχώρησης Χρήσης των Σχολικών γυμναστηρίων αιθουσών εκδηλώσεων - σχολικών χώρων γενικά» του Δήμου Ραφήνας-Πικερμίου (αρ. απόφασης ΔΣ 216/219).

## Ο διαδικτυακός τόπος του σχολείου

Ο δικτυακός τόπος του σχολείου ([www.1dimrafin.com](http://www.1dimrafin.com)), διαδραματίζει κεντρικό, πολύπλευρο ρόλο, βοηθώντας στην ενίσχυση της πολιτιστικής ταυτότητας του σχολείου και του οικοσυστήματός του, προωθώντας την ανάπτυξη και την εξέλιξη του και επιτρέποντάς του να συνδεθεί με τον ψηφιακό παγκόσμιο ιστό. Σε αυτό ενσωματώνονται και είναι διαθέσιμες όλες οι λειτουργίες του σχολείου, τόσο οι παιδαγωγικές όσο και οι διοικητικές, αποτελώντας με τον τρόπο αυτό κόμβο οργάνωσης και προβολής της σχολικής εργασίας έξω από τους φυσικούς τοίχους του σχολείου.

Για την ενημέρωση του δικτυακού τόπου αναφορικά με τα διοικητικά θέματα και τις ανακοινώσεις αρμόδια είναι η διεύθυνση του σχολείου.

Για την ενημέρωση του δικτυακού τόπου αναφορικά με τα παιδαγωγικά θέματα και την προβολή των μαθητικών δραστηριοτήτων, αρμόδιοι είναι οι εκπαιδευτικοί οι οποίοι υλοποιούν τις παιδαγωγικές δραστηριότητες με τους μαθητές τους.

## Το Λογότυπο του σχολείου

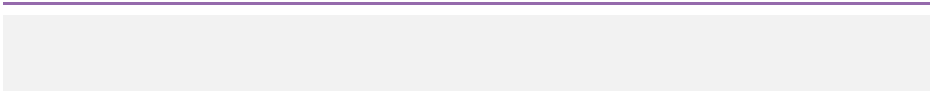
Το λογότυπο του σχολείου είναι το ακόλουθο:



## Μνημόνια εκτάκτων αναγκών

Κάθε χρόνο εκδίδεται από το σχολείο επικαιροποιημένο αναλυτικό μνημόνιο ενεργειών για την περίπτωση σεισμικού κινδύνου, καθώς και μνημόνιο διαχείρισης πυρκαγιών, ακραίων καιρικών φαινομένων, τεχνολογικών καταστροφών και ΧΒΡΠ περιστατικών.

Σε περίπτωση έκτακτης ανάγκης οι γονείς ειδοποιούνται με e-mail ή κάθε άλλο πρόσφορο μέσον και παραλαμβάνουν τα παιδιά τους από τον χώρο του σχολείου. Σε περίπτωση που το σχολείο κρίνεται ακατάλληλο για την παραμονή των παιδιών, οι γονείς παραλαμβάνουν τα παιδιά τους από το σημείο καταφυγής (Β' χώρος καταφυγής) που απεικονίζεται στην εικόνα που ακολουθεί (προαύλιο του Ιερού Ναού Παντοβασιλίσσας Ραφήνας).



## 8. Οι εκπαιδευτικοί του σχολείου

Έργο των εκπαιδευτικών αποτελεί η εκπαίδευση, η διδασκαλία καθώς και η ανάπτυξη της ηθικής κρίσης και της θετικής κοινωνικής συμπεριφοράς των μαθητών. Ειδικότερα, οι εκπαιδευτικοί:

- Προσέρχονται εγκαίρως στο σχολείο. Εφαρμόζουν πιστά τον χρόνο έναρξης και λήξης των μαθημάτων.
- Επιτρέπουν σε κάποιον μαθητή την έξοδο του από την αίθουσα διδασκαλίας μόνο αν πρόκειται για σωματική ανάγκη και κατόπιν αδείας.
- Γίνεται ενημέρωση από τους εκπαιδευτικούς προς τους γονείς/κηδεμόνες σχετικά με την επίδοση και την κοινωνική συμπεριφορά των μαθητών πρώτα ομαδικά και μετά σε τακτά χρονικά διαστήματα, όπως περιγράφεται στην ενότητα «Συνεργασία Σχολείου -Οικογένειας-Συλλόγου Γονέων και κηδεμόνων»
- Είναι υπεύθυνοι για την ποιοτική διδασκαλία των αντικειμένων τους αξιοποιώντας όλες τις αρχές της παιδαγωγικής και ποικιλία διδακτικών τεχνικών και μέσων διδασκαλίας.
- Σέβονται απολύτως τον χρόνο διαλείμματος των μαθητών.
- Αποχωρούν τελευταίοι από την τάξη.
- Χρησιμοποιούν προσεκτικά το ύφος και την εκφορά της γλώσσας και συμπεριφέρονται με απόλυτο σεβασμό στους μαθητές.
- Όταν αντιλαμβάνονται τυχόν εκτροπή στη συμπεριφορά των μαθητών, έχουν υποχρέωση να επέμβουν και να την ελέγξουν, ανεξάρτητα αν τη δεδομένη στιγμή ο μαθητής / η μαθήτρια βρίσκεται υπό την εποπτεία τους.
- Φροντίζουν για την ασφάλεια των μαθητών και την τήρηση της τάξης όσο παραμένουν στο σχολείο, αλλά και όταν πραγματοποιούνται σχολικές εκδηλώσεις.
- Στην αίθουσα διδασκαλίας τηρούνται οι κανόνες δημοκρατικής συμπεριφοράς και εξασφαλίζουν την ευταξία μέσα στην αίθουσα διδασκαλίας, αλλά και στον σχολικό χώρο γενικότερα. Εφιστούν την προσοχή των μαθητών σχετικά με την καθαριότητα, την υγιεινή και την καλαισθησία του χώρου στον οποίο φοιτούν.
- Καλλιεργούν το αίσθημα της αυτοπειθαρχίας και της κοινωνικής συνείδησης στους μαθητές.
- Σέβονται την προσωπικότητα, τις ανάγκες των μαθητών, καθώς και τις πολιτιστικές, θρησκευτικές ή φυλετικές ιδιαιτερότητές τους.
- Αναφέρουν στη διεύθυνση του σχολείου κάθε υποψία για τυχόν κακοποίηση μαθητή από ενήλικα. Ο διευθυντής της σχολικής μονάδας ανακοινώνει, αμέσως, την αξιόποινη πράξη στον αρμόδιο εισαγγελέα, σύμφωνα με τις διατάξεις της παραγράφου 1 του άρθρου 37 του Κώδικα Ποινικής Δικονομίας, ή στην πλησιέστερη αστυνομική αρχή.
- Ενημερώνονται για τυχόν χρόνια προβλήματα υγείας (αλλεργίες κ.ά.) ή ιδιαιτερότητες των μαθητών τους.

- Τηρείται από την πλευρά τους εχεμύθεια σχετικά με τις αποφάσεις και συζητήσεις του Συλλόγου Διδασκόντων όσον αφορά τις επιδόσεις, τη συμπεριφορά των μαθητών ή οποιοδήποτε άλλο θέμα σχετίζεται με τα σχολικά δρώμενα.
- Συνεργάζονται μεταξύ τους ειδικά όταν διδάσκουν στο ίδιο τμήμα και σέβονται τις απόψεις όλων των συναδέλφων χωρίς να υπάρχει υποτίμηση για το διδακτικό αντικείμενο κανενός.

Χρέος των εκπαιδευτικών είναι να συνεισφέρουν στη διαμόρφωση ήρεμου και ευχάριστου κλίματος μέσα στο σχολείο που θα διέπεται από συνεργασία, αλληλοβοήθεια και κατανόηση. Οι μεταξύ τους σχέσεις χαρακτηρίζονται από αμοιβαίο σεβασμό, ειλικρίνεια και συναδελφικότητα.

Εκπαιδευτικός, μέλος του ειδικού εκπαιδευτικού προσωπικού ή του ειδικού βοηθητικού προσωπικού του σχολείου, κοινωνικός λειτουργός ή σχολικός ψυχολόγος, ο οποίος κατά την εκτέλεση των καθηκόντων του πληροφορείται ή διαπιστώνει με οποιονδήποτε τρόπο, ότι έχει διαπραχθεί σε βάρος ανηλικού έγκλημα ενδοοικογενειακής βίας, υποχρεούται να το αναφέρει αμελλητί στις αρμόδιες κατά τον νόμο αρχές.

## 9. Ο Διευθυντής του σχολείου

Ο Διευθυντής βρίσκεται στην κορυφή της πυραμίδας της σχολικής μονάδας και, ως εκ τούτου, έχει τις πιο πολλές ευθύνες.

Έχει την παιδαγωγική ευθύνη για τη διαμόρφωση θετικού, δημοκρατικού κλίματος στο σχολείο και για την ανάπτυξη αρμονικών σχέσεων ανάμεσα στα μέλη της σχολικής κοινότητας.

Συντονίζει και καθοδηγεί τους εκπαιδευτικούς στο έργο τους, θέτει μαζί τους υψηλούς στόχους και δρα έτσι, ώστε να εξασφαλίσει τις προϋποθέσεις επίτευξης των στόχων αυτών για ένα σχολείο σύγχρονο, δημοκρατικό και ανοιχτό στην κοινωνία. Δημιουργεί κλίμα αμοιβαίας κατανόησης και εκτίμησης ανάμεσα σε αυτόν και τους εκπαιδευτικούς και εξασφαλίζει τη συναίνεση και τη συνεργασία.

Είναι υπεύθυνος για την ομαλή λειτουργία του σχολείου και το συντονισμό της σχολικής ζωής. Φροντίζει για τη λήψη κάθε μέτρου, το οποίο συμβάλλει στην καλύτερη λειτουργία του σχολείου.

Ασκεί με δικαιοσύνη, σύνεση και δημοκρατικό πνεύμα τα καθήκοντά του. Επικοινωνεί με τους μαθητές και απευθύνεται σε αυτούς με αγάπη, ενδιαφέρον και φροντίδα για όποιο ζήτημα ανακύπτει. Αντιμετωπίζει με παιδαγωγική ευθύνη κάθε απόκλιση από την ορθή μαθητική συμπεριφορά, κάνοντας παρατηρήσεις, υποδείξεις, ανακαλώντας στην τάξη αυτούς που διέπραξαν παραπτώματα.

Έχει την ευθύνη για τη σύνταξη του Ωρολογίου Προγράμματος με γνώμονα την αποδοτική λειτουργία του.

Έχει τακτική επαφή με τους γονείς, επιδιώκοντας την ανάπτυξη πνεύματος συνεργασίας ανάμεσα στο σχολείο και την οικογένεια, με στόχο πάντα το όφελος των μαθητών.

Ανακοινώνει, αμέσως, περιστατικά παιδικής κακοποίησης και ενδοοικογενειακής βίας στον αρμόδιο εισαγγελέα, σύμφωνα με τις διατάξεις της παραγράφου 1 του άρθρου 37 του Κώδικα Ποινικής Δικονομίας, ή στην πλησιέστερη αστυνομική αρχή.

# 10. Πολιτική Προστασίας Δεδομένων 1<sup>ου</sup> Δημοτικού Σχολείου Ραφήνας

## Σκοπός

Αυτή η πολιτική αποτελεί δήλωση της δέσμευσης του 1<sup>ου</sup> Δημοτικού Σχολείου Ραφήνας για την προστασία των δικαιωμάτων και της ιδιωτικής ζωής των ατόμων σύμφωνα με τον Γενικό Κανονισμό Προστασίας Δεδομένων<sup>1</sup>.

## Πεδίο εφαρμογής αυτής της πολιτικής

Αυτή η πολιτική ισχύει για όλα τα προσωπικά δεδομένα που δημιουργούνται ή λαμβάνονται κατά τη διάρκεια των εργασιών του σχολείου σε όλες τις μορφές και για οποιαδήποτε ηλικία. Εφαρμόζεται σε όλες τις τοποθεσίες όπου τα προσωπικά δεδομένα διατηρούνται από το σχολείο. Τα προσωπικά δεδομένα μπορούν να διατηρούνται ή να διαβιβάζονται σε έντυπη, φυσική και ηλεκτρονική μορφή ή να κοινοποιούνται προφορικά σε συνομιλία ή μέσω τηλεφώνου. Όλο το προσωπικό, οι μαθητές και τα τρίτα μέρη που εμπλέκονται με το σχολείο και επεξεργάζονται προσωπικά δεδομένα υπόκεινται στις διατάξεις της Πολιτικής Προστασίας Δεδομένων.

## Πλαίσιο

Το σχολείο πρέπει να συλλέγει και να χρησιμοποιεί προσωπικά δεδομένα (πληροφορίες) σχετικά με το προσωπικό, τους μαθητές και άλλα άτομα που έρχονται σε επαφή με το σχολείο. Οι σκοποί της επεξεργασίας προσωπικών δεδομένων περιλαμβάνουν την οργάνωση και διαχείριση των μαθημάτων, την έκδοση Ελέγχων Προόδου και Τίτλων Σπουδών, ερευνητικές δραστηριότητες, τη συμμόρφωση με τις νόμιμες υποχρεώσεις κ.λπ. δεδομένα. Ο Γενικός Κανονισμός Προστασίας Δεδομένων της ΕΕ (ΓΚΠΔ), που τέθηκε σε ισχύ τον Μάιο του 2018, παρέχει δικαιώματα σε ιδιώτες καθώς και ευθύνες για τα άτομα που επεξεργάζονται προσωπικά δεδομένα. Τα προσωπικά δεδομένα, τόσο αυτοματοποιημένα όσο και παράγωγα, είναι δεδομένα που σχετίζονται με ένα ζωντανό άτομο που είναι ή μπορεί να ταυτοποιηθεί, είτε από τα δεδομένα είτε από τα δεδομένα σε συνδυασμό με άλλες πληροφορίες.

---

### **<sup>1</sup>Κανονισμός Προστασίας Προσωπικών Δεδομένων**

Ο νέος Γενικός Κανονισμός Προστασίας Δεδομένων (GDPR - 2016/679) της ΕΕ αποτελεί τη μεγαλύτερη αλλαγή στην νομοθεσία περί προστασίας των δεδομένων τα τελευταία 20 χρόνια και έχει άμεση εφαρμογή σε όλα τα Κράτη-Μέλη από 25/05/2018 χωρίς την προϋπόθεση κρατικής νομοθεσίας.

## Ορισμός των προσωπικών δεδομένων

Τα προσωπικά δεδομένα είναι οποιεσδήποτε πληροφορίες μπορούν να προσδιορίσουν ένα άτομο. Περιλαμβάνουν το όνομα, τον αριθμό ταυτότητας, δεδομένα τοποθεσίας (για παράδειγμα, δεδομένα τοποθεσίας που συλλέγονται από κινητό τηλέφωνο) ή μια ταχυδρομική διεύθυνση, ιστορικό περιήγησης στο διαδίκτυο, εικόνες ή οτιδήποτε σχετίζεται με τη φυσική, φυσιολογική, γενετική, διανοητική, οικονομική, πολιτιστική ή κοινωνική ταυτότητα ενός ατόμου.

**Οι ειδικές κατηγορίες δεδομένων** (παλαιότερα γνωστές ως ευαίσθητα προσωπικά δεδομένα) μπορούν να υποβληθούν σε επεξεργασία μόνο υπό συγκεκριμένες περιστάσεις, όπως περιγράφεται στο άρθρο 9 των κανονισμών.

Οι ειδικές κατηγορίες είναι:

- προσωπικά δεδομένα που αποκαλύπτουν φυλετική ή εθνική καταγωγή,
- προσωπικά δεδομένα που αποκαλύπτουν πολιτικές απόψεις,
- προσωπικά δεδομένα που αποκαλύπτουν θρησκευτικές ή φιλοσοφικές πεποιθήσεις,
- προσωπικά δεδομένα που αποκαλύπτουν συμμετοχή σε συνδικαλιστικές οργανώσεις,
- γενετικά δεδομένα και βιομετρικά δεδομένα (όπου χρησιμοποιούνται για σκοπούς αναγνώρισης),
- δεδομένα σχετικά με την υγεία,
- δεδομένα σχετικά με τη σεξουαλική ζωή ενός ατόμου,
- δεδομένα σχετικά με τον σεξουαλικό προσανατολισμό ενός ατόμου.

## Αρχές προστασίας δεδομένων

Οι αρχές αποτελούν σημαντικό μέρος του νόμου περί προστασίας δεδομένων και, στην πραγματικότητα, αποτελούν τον πυρήνα του Γενικού Κανονισμού Προστασίας Δεδομένων (ΓΚΠΔ), ο οποίος συχνά αναφέρεται ως κανονισμός «βάσει αρχών». Το 1<sup>ο</sup> Δημοτικό Σχολείο Ραφήνας δεσμεύεται να εκτελέσει τις ευθύνες του σύμφωνα με τη νομοθεσία σύμφωνα με το άρθρο 5 του ΓΚΠΔ ως εξής:

### **Λήψη και επεξεργασία πληροφοριών νόμιμα, δίκαια και με διαφανή τρόπο:**

Το σχολείο λαμβάνει και επεξεργάζεται προσωπικά δεδομένα δίκαια και σύμφωνα με τις νόμιμες και άλλες νομικές υποχρεώσεις του.

### **Διατήρηση μόνο για έναν ή περισσότερους συγκεκριμένους, ρητούς και νόμιμους σκοπούς:**

Το σχολείο διατηρεί προσωπικά δεδομένα για σκοπούς που είναι συγκεκριμένοι, νόμιμοι και σαφώς δηλωμένοι. Η επεξεργασία των προσωπικών δεδομένων γίνεται μόνο με τρόπο συμβατό με αυτούς τους σκοπούς.

### **Χρήση και αποκάλυψη μόνο με τρόπους συμβατούς με αυτούς τους σκοπούς:**

Το σχολείο χρησιμοποιεί και αποκαλύπτει προσωπικά δεδομένα μόνο σε περιπτώσεις που είναι απαραίτητες για τους σκοπούς για τους οποίους συλλέγει και διατηρεί τα δεδομένα.

### **Ασφαλής διατήρηση**

Το σχολείο λαμβάνει τα κατάλληλα μέτρα ασφαλείας κατά της μη εξουσιοδοτημένης πρόσβασης σε, ή αλλοίωσης, αποκάλυψης ή καταστροφής δεδομένων και κατά τυχαίας απώλειας ή καταστροφής.

### **Ακριβής, πλήρης και ενημερωμένη διατήρηση:**

Το σχολείο εφαρμόζει διαδικασίες που διασφαλίζουν υψηλά επίπεδα ακρίβειας, πληρότητας και συνοχής των δεδομένων.

### **Επάρκεια, σχετικότητα και αποφυγή υπερβολής:**

Τα προσωπικά δεδομένα που διατηρούνται από το σχολείο είναι επαρκή, σχετικά και δεν είναι υπερβολικά σε όρους διατήρησης δεδομένων.

### **Διατήρηση για όσο είναι απαραίτητο:**

Το σχολείο έχει πολιτική για τις περιόδους διατήρησης των προσωπικών δεδομένων.

## **Νομιμότητα της επεξεργασίας**

Κάθε πράξη επεξεργασίας που περιλαμβάνει προσωπικά δεδομένα πρέπει να βασίζεται σε μία ή περισσότερες νόμιμες βάσεις. Υπάρχουν έξι διαθέσιμες νόμιμες βάσεις για την επεξεργασία προσωπικών δεδομένων σύμφωνα με το άρθρο 6. Καμία μεμονωμένη βάση δεν είναι «καλύτερη» ή πιο σημαντική από τις άλλες. Ποια βάση είναι η πιο κατάλληλη για χρήση θα εξαρτηθεί από τον σκοπό και τη σχέση σας με το άτομο.

Οι νόμιμες βάσεις για το σχολείο είναι:

- **Συγκατάθεση:** Το σχολείο έχει την ελεύθερη, συγκεκριμένη, ενημερωμένη και ξεκάθαρη συναίνεση του ατόμου και ένδειξη των επιθυμιών του υποκειμένου των δεδομένων

- **Νομική υποχρέωση:** η επεξεργασία είναι απαραίτητη για τη συμμόρφωση του σχολείου με το νόμο (δεν περιλαμβάνονται συμβατικές υποχρεώσεις).
- **Ζωτικά συμφέροντα:** η επεξεργασία είναι απαραίτητη για την προστασία της ζωής κάποιου.
- **Δημόσια εργασία:** η επεξεργασία είναι απαραίτητη, ώστε το σχολείο να εκτελεί μια εργασία προς το δημόσιο συμφέρον ή για τις επίσημες λειτουργίες του, και η εργασία ή η λειτουργία έχει σαφή βάση στο νόμο. Το σχολείο θα βασιστεί πρωτίστως σε αυτήν τη νόμιμη βάση για την επεξεργασία προσωπικών δεδομένων, όπως απαιτείται και συνδέεται με την εκτέλεση των νόμιμων καθηκόντων του βάσει του νόμου.
- **Νόμιμα συμφέροντα:** η επεξεργασία είναι απαραίτητη για τα νόμιμα συμφέροντα του σχολείου ή τα νόμιμα συμφέροντα τρίτου μέρους, εκτός εάν συντρέχει σοβαρός λόγος η προστασία των προσωπικών δεδομένων του ατόμου να υπερισχύει των προαναφερόμενων νόμιμων συμφερόντων.

Το σχολείο, σε συνεργασία με τις Προϊσταμένες του Αρχές, θα αποφασίζει ποια νόμιμη βάση ισχύει ανάλογα με τους συγκεκριμένους σκοπούς και το πλαίσιο της επεξεργασίας. Μπορεί να ισχύουν περισσότερες από μία βάσεις, ωστόσο καμία βάση δεν πρέπει να θεωρείται καλύτερη, ασφαλέστερη ή πιο σημαντική από τις άλλες καθώς, όπως προαναφέρθηκε, δεν υπάρχει ιεραρχία με τη σειρά της λίστας στο ΓΚΠΔ.

## Δικαιώματα υποκειμένων δεδομένων

Τα άτομα έχουν τα ακόλουθα δικαιώματα σχετικά με τον τρόπο επεξεργασίας των προσωπικών δεδομένων τους από το σχολείο:

### Δικαίωμα πρόσβασης από το υποκείμενο των δεδομένων

Τα άτομα έχουν το δικαίωμα να ζητήσουν αντίγραφο των προσωπικών τους δεδομένων που επεξεργάζεται το σχολείο και να το ασκήσουν εύκολα και σε εύλογα χρονικά διαστήματα. Το σχολείο έχει εφαρμόσει διαδικασίες για να διασφαλίσει ότι τα υποκείμενα των δεδομένων μπορούν να ασκήσουν τα δικαιώματά τους βάσει του ΓΚΠΔ.

### Δικαίωμα διόρθωσης

Τα άτομα έχουν το δικαίωμα να ζητήσουν τη διόρθωση ανακριβειών στα προσωπικά τους δεδομένα που διατηρεί το σχολείο.

### **Δικαίωμα διαγραφής**

Τα άτομα έχουν το δικαίωμα να διαγράψουν τα προσωπικά τους δεδομένα όταν το σχολείο δεν έχει πλέον καμία δικαιολογία για τη διατήρησή τους, με την επιφύλαξη νομικών υποχρεώσεων ή εξαιρέσεων όπως η χρήση ψευδώνυμων δεδομένων για επιστημονικές έρευνες.

### **Δικαίωμα περιορισμού της επεξεργασίας**

Τα άτομα έχουν το δικαίωμα να ζητήσουν τον περιορισμό ή την καταστολή της επεξεργασίας των προσωπικών τους δεδομένων. Αυτό δεν είναι απόλυτο δικαίωμα και ισχύει μόνο σε ορισμένες περιπτώσεις. Όταν η επεξεργασία είναι περιορισμένη, επιτρέπεται στο σχολείο να αποθηκεύει τα προσωπικά δεδομένα, αλλά να μην τα χρησιμοποιεί. Ένα άτομο μπορεί να υποβάλει αίτημα για περιορισμό προφορικά ή γραπτώς και το σχολείο πρέπει να απαντήσει εγγράφως.

### **Δικαίωμα στη φορητότητα δεδομένων**

Όπου αυτό είναι τεχνικά εφικτό, τα άτομα έχουν το δικαίωμα να έχουν ένα εύκολα προσβάσιμο από υπολογιστή αναγνώσιμο αντίγραφο των προσωπικών τους δεδομένων για μεταφορά ή μετακίνηση σε άλλο υπεύθυνο επεξεργασίας δεδομένων όπου το σχολείο επεξεργάζεται τα δεδομένα βάσει συγκατάθεσης και εφόσον αυτή η επεξεργασία πραγματοποιείται με αυτοματοποιημένα μέσα.

### **Δικαίωμα αντίρρησης**

Τα άτομα έχουν το δικαίωμα να αντιταχθούν στην επεξεργασία ή να περιορίσουν την επεξεργασία των προσωπικών τους δεδομένων εάν:

- Η επεξεργασία βασίζεται στο δημόσιο συμφέρον ή προκειμένου να επιδιώξει έννομο συμφέρον του υπευθύνου επεξεργασίας ή τρίτου μέρους.
- Τα προσωπικά δεδομένα υποβλήθηκαν σε επεξεργασία παράνομα.
- Τα προσωπικά δεδομένα δεν μπορούν να διαγραφούν προκειμένου να συμμορφωθούν με μια νομική υποχρέωση.

### **Δικαίωμα να μην υπόκεινται σε αυτοματοποιημένη ατομική λήψη αποφάσεων, συμπεριλαμβανομένης της δημιουργίας προφίλ**

Σε ορισμένες περιπτώσεις, τα άτομα μπορούν να αντιταχθούν στη δημιουργία προφίλ και στην αυτοματοποιημένη λήψη αποφάσεων.

## Παραβιάσεις ασφάλειας προσωπικών δεδομένων

Μια παραβίαση ασφάλειας δεδομένων είναι κάθε συμβάν που έχει τη δυνατότητα να επηρεάσει την εμπιστευτικότητα, την ακεραιότητα ή τη διαθεσιμότητα των δεδομένων που διατηρεί το σχολείο σε οποιαδήποτε μορφή. Ως παραβίαση προσωπικών δεδομένων νοείται παραβίαση ασφάλειας που οδηγεί σε τυχαία ή παράνομη καταστροφή, απώλεια, αλλοίωση, μη εξουσιοδοτημένη αποκάλυψη ή πρόσβαση σε προσωπικά δεδομένα. Αυτό περιλαμβάνει παραβιάσεις που οφείλονται σε τυχαίες και εσκεμμένες αιτίες. Σημαίνει επίσης ότι μια παραβίαση είναι κάτι παραπάνω από απλή απώλεια προσωπικών δεδομένων.

Σύμφωνα με το ΓΚΠΔ, όπου το σχολείο ελέγχει το γιατί και τον τρόπο επεξεργασίας των συνόλων προσωπικών δεδομένων, το σχολείο, ως υπεύθυνος επεξεργασίας δεδομένων, υποχρεούται να αναφέρει σχετικές παραβιάσεις προσωπικών δεδομένων σχετικά με αυτά τα σύνολα δεδομένων στη Διεύθυνση Πρωτοβάθμιας Εκπαίδευσης Ανατολικής Αττικής εντός 24 ωρών από τη στιγμή που έγινε αντιληπτή η παραβίαση.

Το 1<sup>ο</sup> Δημοτικό Σχολείο Ραφήνας, ως υπεύθυνος επεξεργασίας των επηρεαζόμενων συνόλων προσωπικών δεδομένων, αναμένεται να ανταποκριθεί άμεσα και κατάλληλα σε παραβιάσεις προσωπικών δεδομένων, συμπεριλαμβανομένων όχι μόνο όλων των σχετικών υποχρεώσεων αναφοράς, αλλά και, όπου ενδείκνυται, ενημέρωσης των ατόμων που επηρεάζονται. Αυτό μπορεί να είναι απαραίτητο, ώστε τα άτομα που επηρεάζονται να λάβουν προληπτικά μέτρα για τη μείωση των πιθανών αρνητικών επιπτώσεων.

## Ευθύνη

Το σχολείο έχει συνολική ευθύνη για τη διασφάλιση της συμμόρφωσης με τη νομοθεσία ΓΚΠΣ όταν είναι ο υπεύθυνος επεξεργασίας δεδομένων συνόλων προσωπικών δεδομένων ή όταν ενεργεί ως επεξεργαστής προσωπικών δεδομένων για λογαριασμό άλλου υπευθύνου επεξεργασίας. Ωστόσο, όλοι οι εργαζόμενοι και οι μαθητές του σχολείου, οι οποίοι χωριστά, δηλαδή όχι για λογαριασμό του σχολείου, συλλέγουν ή/και ελέγχουν το περιεχόμενο και τη χρήση προσωπικών δεδομένων, είναι ατομικά υπεύθυνοι για τη συμμόρφωση με τη νομοθεσία.

## Συμμετοχή σε εκπαιδευτικά/ερευνητικά έργα

Στα πλαίσια της συμμετοχής του σχολείου σε εκπαιδευτικά/ερευνητικά έργα σε εθνικό ή σε ευρωπαϊκό επίπεδο, προκειμένου να συμμορφωθεί με το νόμο, κάθε άτομο που επεξεργάζεται προσωπικά δεδομένα πρέπει να έχει εξουσιοδοτηθεί και να έχει εκπαιδευτεί στις νομικές απαιτήσεις για τον χειρισμό αυτών των δεδομένων στο πλαίσιο των δραστηριοτήτων του. Λαμβάνοντας υπόψη τις δραστηριότητες επεξεργασίας που είναι απαραίτητες ή/και κατάλληλες για την εφαρμογή των υποχρεώσεων που συμφωνήθηκαν μεταξύ των

μερών/εταίρων, ο Υπεύθυνος Επεξεργασίας του σχολείου οφείλει να παρέχει επαρκείς εγγυήσεις για τη θέσπιση κατάλληλων τεχνικών και οργανωτικών μέτρων για την ικανοποίηση των απαιτήσεων του κανονισμού (ΕΕ) Αριθ. 2016/679, ώστε να διασφαλιστεί η προστασία των δικαιωμάτων και των ελευθεριών των υποκειμένων των δεδομένων που εμπλέκονται στις δραστηριότητες επεξεργασίας δεδομένων.

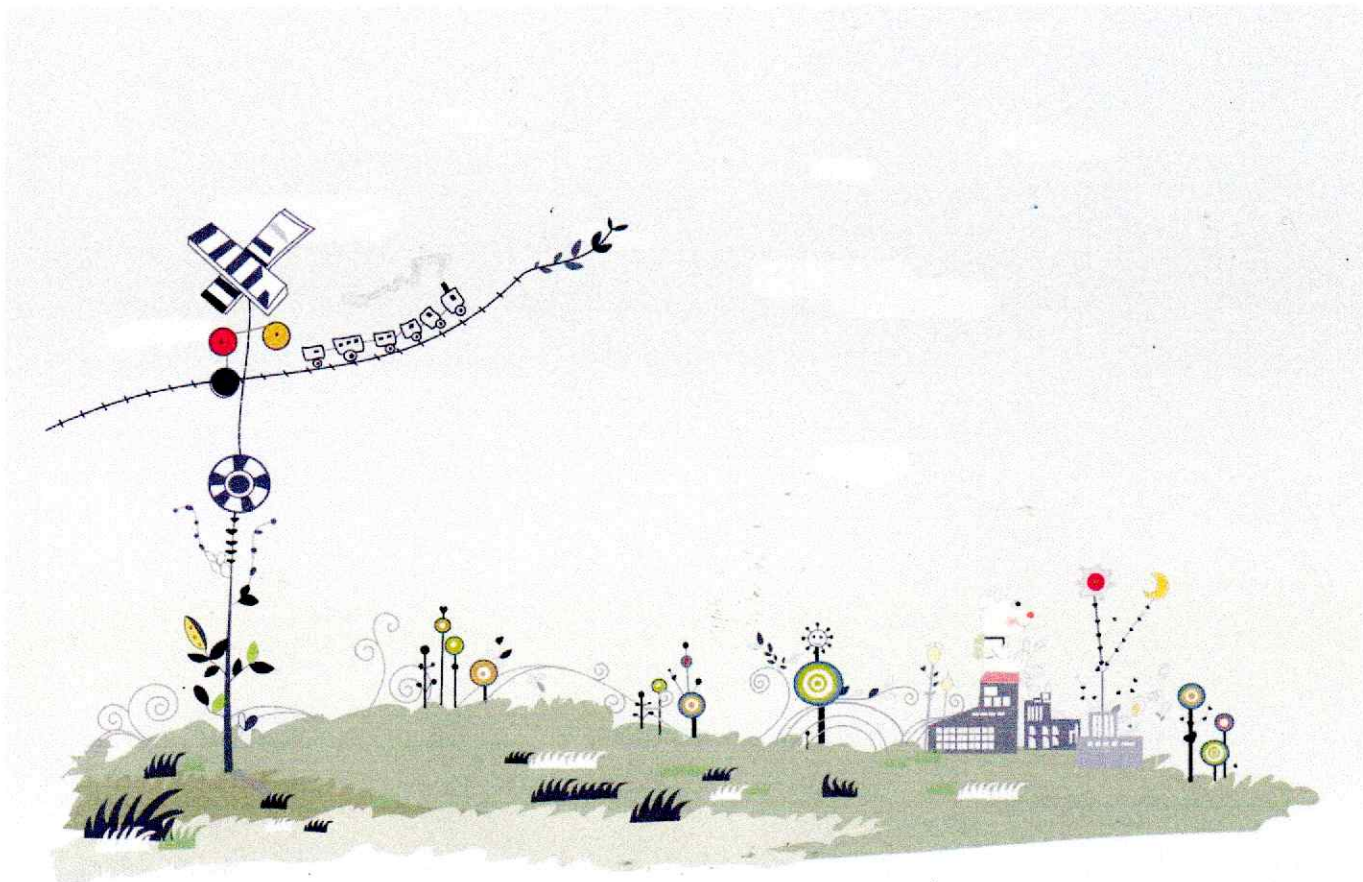
Οι ελάχιστες προϋποθέσεις που πρέπει να πληρούνται για τη συμμετοχή εκπαιδευτικών, μαθητών και γονέων/κηδεμόνων σε εκπαιδευτικά/ερευνητικά προγράμματα με ευθύνη του Υπεύθυνου Επεξεργασίας είναι οι ακόλουθες:

- Λεπτομερής ενημέρωση των συμμετεχόντων σχετικά με το έργο/πρόγραμμα μέσω έγγραφου ενημερωτικού δελτίου.
- Συλλογή ενημερωτικών δελτίων και υπογεγραμμένων εντύπων συγκατάθεσης για συμμετοχή στις δραστηριότητες του έργου, από μαθητές, γονείς/κηδεμόνες και τους εκπαιδευτικούς που συμμετέχουν στην Παιδαγωγική Ομάδα.
- Αποθήκευση των ενημερωτικών δελτίων και υπογεγραμμένων εντύπων συγκατάθεσης σε ένα ντουλάπι με κλειδαριά ή συνδυασμό κλειδώματος.
- Συλλογή ειδοποιήσεων απορρήτου και υπογεγραμμένων εντύπων συναίνεσης για την επεξεργασία προσωπικών δεδομένων που σχετίζονται με τους σκοπούς του έργου/προγράμματος, από γονείς/κηδεμόνες και τους εκπαιδευτικούς που συμμετέχουν στην Παιδαγωγική Ομάδα.
- Αποθήκευση ειδοποιήσεων απορρήτου και υπογεγραμμένων εντύπων συναίνεσης για την επεξεργασία προσωπικών δεδομένων σε ένα ντουλάπι με κλειδαριά ή συνδυασμό κλειδώματος.
- Δημοσιοποίηση της μεθοδολογίας προστασίας των προσωπικών δεδομένων προς κάθε ενδιαφερόμενο (π.χ. μεθοδολογία διαχείρισης έντυπων/ηλεκτρονικών ερωτηματολογίων).
- Ενημέρωση για το χρόνο διατήρησης των δεδομένων που συλλέγονται.

Οι γονείς/κηδεμόνες, οι εκπαιδευτικοί αλλά και οι ίδιοι οι μαθητές μπορούν να κάνουν αναφορά στον Υπεύθυνο Επεξεργασίας σε περίπτωση που αντιληφθούν παραβίαση των αρχών και των κανόνων περί προστασίας δεδομένων ανά πάσα στιγμή.

# 11. Έκθεση αποτίμησης – ανατροφοδότηση – προτάσεις βελτίωσης

Ο Εσωτερικός Κανονισμός Λειτουργίας επικαιροποιείται σε τακτά χρονικά διαστήματα, μέσω της προβλεπόμενης από τον νόμο συμμετοχικής διαδικασίας όλων των μελών της σχολικής κοινότητας, έτσι ώστε να συμπεριλαμβάνει νέες νομοθετικές ρυθμίσεις, να ανταποκρίνεται στις αλλαγές των συνθηκών λειτουργίας του Σχολείου και τις, κατά καιρούς, Αποφάσεις των αρμόδιων συλλογικών οργάνων του. Ο κοινά συμφωνημένος Εσωτερικός Κανονισμός Λειτουργίας βασίζεται στην ισχύουσα νομοθεσία, στον κτιριοδομικό κανονισμό και στις σύγχρονες παιδαγωγικές και διδακτικές αρχές. Η τήρησή του από τους μαθητές/τις μαθήτριες, τους/τις εκπαιδευτικούς και τους γονείς/κηδεμόνες, με αμοιβαίο σεβασμό στον διακριτό θεσμικό ρόλο τους, ώστε να έχει πληρότητα, γενική αποδοχή και εφαρμογή, αποτελεί προϋπόθεση της εύρυθμης λειτουργίας του Σχολείου. Είναι το θεμέλιο πάνω στο οποίο μπορεί το Σχολείο να οικοδομήσει για να πετύχει τους στόχους και το όραμά του. Θέματα που ανακύπτουν και δεν προβλέπονται από τον Κανονισμό, αντιμετωπίζονται κατά περίπτωση από τον Διευθυντή/τη Διευθύντρια του Σχολείου και τον Σύλλογο Διδασκόντων/Διδασκουσών, καθώς και από τον Σχολικό Σύμβουλο, σύμφωνα με τις αρχές της παιδαγωγικής επιστήμης και την εκπαιδευτική νομοθεσία, σε πνεύμα συνεργασίας με όλα τα μέλη της σχολικής κοινότητας. Ο Εσωτερικός Κανονισμός Λειτουργίας ισχύει για ένα σχολικό έτος.



Το περιεχόμενο του παρόντος Εσωτερικού Κανονισμού αποτελεί πνευματικό προϊόν του Συλλόγου Διδασκόντων του 1<sup>ου</sup> ΔΣ Ραφήνας όπως επικυρώθηκε για το σχολικό έτος 2025-26 από την **πράξη 5/11-9-2025** του Συλλόγου και σε συνέχεια διαβούλευσης από το Σχολικό Συμβούλιο (**πράξη 1/9-9-2025**). Έλαβε την υπ. αρ. .... έγκριση της Δ/σης Πρωτοβάθμιας Εκπαίδευσης Ανατολικής Αττικής και την υπ. αρ. .... έγκριση του αρμόδιου Συμβούλου Εκπαίδευσης.

Εγκρίνεται

Η Σύμβουλος Εκπαίδευσης

Σπυράτου Ειρήνη

© Διευθυντής

Σαράντης Χέλμης